
IST ApS

ISAE 3402 type 1-erklæring fra uafhængig revisor vedrørende det studieadministrative system UDDATA+ - Inklusiv supplerende handlinger.

Maj 2019

Opdateret med tekst fra allonge



Indhold

1. Ledelsens udtalelse	3
2. IST's beskrivelse af kontroller i tilknytning til UDDATA+	5
3. Uafhængig revisors erklæring med sikkerhed om beskrivelse af kontroller, deres udformning og funktionalitet	15
4. Kontrolmål, kontrolaktivitet, test og resultat heraf	17

1. Ledelsens udtalelse

Medfølgende beskrivelse er udarbejdet til brug for IST's kunder på det studieadministrative system UDDATA+ og deres revisorer, som har en tilstrækkelig forståelse til at overveje beskrivelsen sammen med anden information, herunder information om kontroller, ved vurdering af risiciene for væsentlig fejlinformation i de behandlede informationer.

IST bekræfter, at:

- (a) Den medfølgende beskrivelse, afsnit 2, giver en retvisende beskrivelse af procedurer og kontroller i IST's studieadministrative system UDDATA+ som udformet pr. den 30. april 2019.
Kriterierne for dette udsagn var, at den medfølgende beskrivelse:
 - (i) redegør for, hvordan procedure og kontroller er udformet og implementeret, herunder redegør for:
 - de typer af ydelser, der er leveret, herunder behandlede grupper af transaktioner, når det er relevant
 - de processer i både it- og manuelle systemer, der er anvendt til at igangsætte, registrere, behandle og om nødvendigt korrigere transaktionerne samt overføre disse til de rapporter, der er udarbejdet og anvendt som grundlag i regnskaber
 - de tilhørende grundlag for regnskabsregistreringer, underliggende information og specifikke konti, der blev anvendt til at igangsætte, registrere, behandle og rapportere transaktioner, herunder korrektion af ukorrekt information, og hvordan information blev overført til de rapporter, der blev udarbejdet og anvendt som grundlag i regnskaber
 - hvordan systemet behandlede andre betydelige begivenheder og forhold end transaktioner
 - processen, der blev anvendt til at udarbejde rapporter anvendt som grundlag i regnskaber
 - relevante kontrolmål og kontroller udformet til at nå disse mål
 - andre aspekter ved vores kontrolmiljø, risikovurderingsproces, informationssystem og kommunikation, kontrolaktiviteter og overvågningskontroller, som har været relevante for behandlingen og rapporteringen af transaktioner
 - (ii) indeholder relevante oplysninger om ændringer i serviceleverandørens system, foretaget den 30. april 2019
 - (iii) ikke udelader eller forvansker oplysninger, der er relevante for omfanget af det beskrevne system, under hensyntagen til at beskrivelsen er udarbejdet for at opfylde de almindelige behov hos en bred kreds af kunder og deres revisorer, og derfor ikke kan omfatte ethvert aspekt ved systemet, som den enkelte kunde måtte anse vigtigt efter deres særlige forhold.

- (b) de kontroller, der knytter sig til de kontrolmål, der er anført i medfølgende beskrivelse, var hensigtsmæssigt udformet og fungerede effektivt pr. den 30 april 2019. Kriterierne for dette udsagn var, at:
- (i) de risici, der truede opnåelsen af de kontrolmål, der er anført i beskrivelsen, var identificeret
 - (ii) de identificerede kontroller ville, hvis anvendt som beskrevet, give høj grad af sikkerhed for, at de pågældende risici ikke forhindrede opnåelsen af de anførte kontrolmål, og
 - (iii) kontrollerne var anvendt konsistent som udformet, herunder at manuelle kontroller blev udført af personer med passende kompetence og beføjelse pr. den 30 april 2019

Roskilde, den 8. maj 2019

IST ApS



Anne Brink Pedersen
Administrerende Direktør

Anne
Brink
Pedersen

Digitally signed
by Anne Brink
Pedersen
Date:
2019.05.08
07:40:37 +02'00'

2. *IST's beskrivelse af kontroller i tilknytning til UDDATA+*

Medfølgende beskrivelse er udarbejdet til brug for IST's kunder på det studieadministrative system UDDATA+ og deres revisorer, som har en tilstrækkelig forståelse til at overveje beskrivelsen sammen med anden information, herunder information om kontroller, ved vurdering af risiciene for væsentlig fejlinformation i de behandlede informationer.

2.1 *Indledning og baggrund*

IST er Skandinaviens førende edtech-virksomhed, som har leveret løsninger til ungdomsuddannelserne gennem de sidste 30 år. IST har afdelinger i Sverige, Norge, Danmark og Tyskland. IST har hovedsæde i Växjö og har i alt 450 ansatte, hvoraf mange har en baggrund fra skoleverdenen. Det giver os en unik indsigt i brugernes behov. IST har omkring 5 millioner brugere fordelt på cirka 400 kommuner. IST leverer it-løsninger, der letter hverdagen for børn, forældre og uddannelsesinstitutioner i hele Skandinavien og i Tyskland.

IST Danmarks medarbejdere har en samlet ekspertise i at udvikle og drive it-løsninger samt undervise og supportere skoler og uddannelsesinstitutioner.

I 2017 købte IST Danmark det tidligere "UDDATA" fra Svendborg Erhvervsskole. Med dette opkøb fik IST Danmark tilført 30 års erfaring med it-løsninger til erhvervsskoler og erhvervsakademier. Svendborg Erhvervsskoles daværende systemadministrator designede udskrifter og løsninger ud fra de aktuelle behov, og hurtigt blev de efterspurgt på skoler over hele landet. En ekstra medarbejder blev ansat, og snart voksede ekspertisen i håndtering af Linux/Unix-operativsystemet og Oracle-databasen, hvilket betød, at Undervisningsministeriet lagde specielle opgaver ud til IST (tidligere: UDDATA).

Det er på baggrund af denne lange erfaring og dybe indsigt i undervisningssektoren, at IST vedholdende kan tilbyde smarte, lette og intuitive produkt- og serviceløsninger af høj kvalitet til alle uddannelsesinstitutioner.

I sin tid begyndte de første skoler at bruge UDDATA+ i 2016, hvor systemet bestod af tillægsmoduler til EASY. UDDATA har siden 1998 leveret løsninger til erhvervsuddannelserne. Hertil kommer, at IST har leveret studieadministrative løsninger til grundskolen de sidste 30 år. Inden længe udfases EASY-A, som er det grundlæggende administrationssystem på erhvervsuddannelserne. IST, som gennem de seneste 30 år har samarbejdet med ungdomsuddannelserne og kender hvert et hjørne af EASY-A, er klar med afløseren: UDDATA+.

Denne beskrivelse vedrører udelukkende de procedurer og interne kontroller, der er implementeret i og omkring UDDATA+.

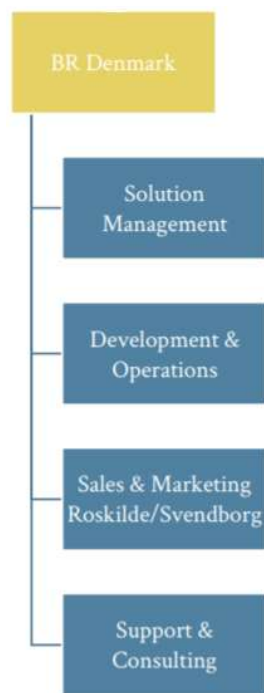
Vision

Fra den dag IST blev grundlagt, har vores arbejde handlet om at hjælpe skoler og dagtilbud til at blive endnu bedre. Vi mener nemlig, at alle børn og elever har ret til gode institutioner og skoler.

Derfor er vores vision: Alle har ret til at lære mere. Det er et af de mål, vi arbejder for hver dag. Vi kan med vores it-løsninger inden for læring og kommunikation bidrage til en nemmere arbejdsdag for skoler og institutioner. Det skaber mere tid til det vigtigste – eleverne.

Organisation og ansvar

Direktøren i IST Danmark (BR Denmark) har det overordnede ansvar for alle produkter, som IST Danmark leverer. IST Danmark er organiseret med en ledergruppe, der sammen har ansvaret for alle forhold i IST:



Udviklings- og driftschefen har ansvaret for at sikre, at forskrifter og processer overholdes ift. sikkerhedsopdatering, klassifikation, drift og vedligehold.

2.2 Kontrolaktiviteter i IST

Vi har defineret vores kvalitetsstyringssystem ud fra vores overordnede målsætning om at levere et helt studieadministrativt system, der er sikkert, intuitivt og nemt at bruge. For at kunne gøre det har vi indført politikker, procedurer og interne kontroller, der sikrer, at vores leverancer er ensartede og gennemsigtige.

Vores processer og it-sikkerhedspolitik er udarbejdet med reference til ovenstående, gælder for alle medarbejdere og for alle services og bygger på følgende grundlæggende principper:

- Når der sker hændelser, hvor der afviges fra de interne processer eller sikkerhedsforhold, udarbejdes en såkaldt afvigerapport, som først kan lukkes, når håndteringen af hændelsen er gennemført.
- Der er ledelsesmæssig bevågenhed om ovennævnte processer, da de gennemgås som et fast punkt på dagsordenen ved ledermøderne i IST DK hver 14. dag.

Intern adgang til systemer, data og netværk

Adgang til ressourcer på netværket styres af IST's Active Directory (AD). Ud over netværket til medarbejdere er der et gæsternetværk, som er adskilt fra det andet netværk.

Der er halvårlig intern revision af direkte adgang til produktions-, test- og udviklingsdatabaser. Adgangen til produktionsdatabasen er rollebaseret. Det vil sige, at følgende roller har adgang: Operations, arkitekten, service-manageren og DevOps-udvikleren. Alle med adgang til produktionsmiljøet skal en gang årligt modtage træning i IST's processer ift. ISO 27001.

Udviklingschefen har det overordnede ansvar for adgangstilladelser til databaser og applikationssystemer.

Der er faste processer for etablering samt sletning af adgang, når medarbejdere ansættes og stopper.

Support- og vedligeholdelsesadgang

Supportafdelingen kan i forbindelse med supportsager logge på skolens UDDATA+ installation, ligesom de kan emulere eller overtage bestemte brugere og deres rettigheder. Den adgangstype overvåges af driftsafdelingen og må kun finde anvendelse efter forudgående aftale mellem supporteren og brugeren fra gang til gang. Supportadgangen kræver en forklaring fra supportbrugeren, før data tilgås. Denne forklaring gemmes som dokumentation for adgangen.

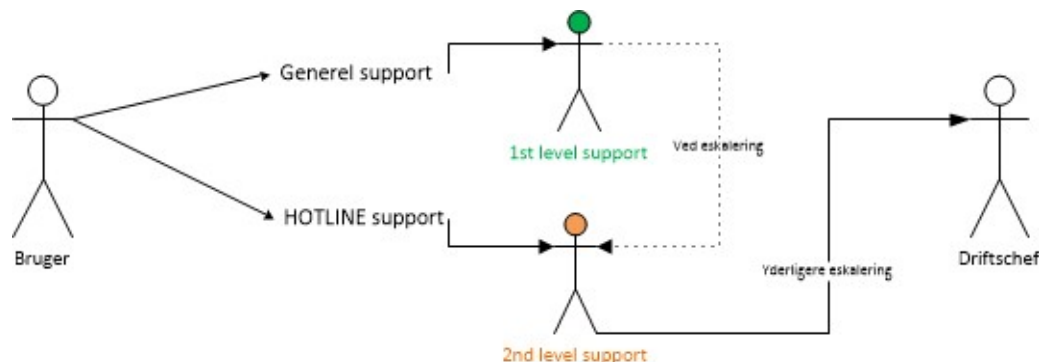
Udviklingsafdelingen kan i forbindelse med udvikling og test tilgå skolens data på samme vilkår som supportafdelingen.

Der er halvårlig intern revision af, hvilke medarbejdere der har support- og vedligeholdelsesadgang; og her sikres det vha. stikprøver, at dokumentationen udføres.

I nogle tilfælde af datastrukturelle ændringer eller opdateringer kan det være nødvendigt at tilgå og/eller ændre hele eller dele af databasen, herunder foretage konverteringer af tabel- og datastrukturer, samt eventuelle relationer mellem disse.

Supportprocessen

Alle brugere kan via IST's hjemmeside oprette supportsager hele døgnet på alle ugens dage. Det er også muligt at få telefonisk kontakt til den generelle support eller hotline i almindelig kontortid.



En supporthenvendelse behandles umiddelbart efter indmelding. Hvis den ikke kan løses med det samme, oprettes den i IST's sagsstyringssystem og tildeles et sagsnummer, en prioritet, en type og en ansvarlig.

Der er fastlagt rammer for acceptable reaktionstider, der afhænger af sagens alvor og natur.

Hvis supporthenvendelsen ikke sker på en hverdag, eller hvis henvendelsen sker efter de normale supportåbningstider på en hverdag, gælder det, at næstkommende hverdag er dag 0 i sagsforløbet.

Udvikling og implementering

Der er hos systemleverandøren etableret et beredskab, som løbende læser og følger op på regelændringer med henblik på implementering heraf i SA-systemet.

IST udvikler på baggrund af en eller flere årsager, herunder imødekommen af ønsker, lov og krav, eller som led i en forretningsstrategi. Det er udviklingsafdelingens såkaldte "product owners" (PO), der i hverdagen beslutter, hvilke projekter der gennemføres og hvornår, men den overordnede strategiske prioritering sker hos ledelsen.

Ændringsanmodninger til UDDATA registreres, godkendes og prioriteres med henblik på at understøtte leverandørens målsætninger om bl.a. lovmedholdenhed, sikkerhed samt brugervenlighed. Alle ændringsanmodninger registreres i opgavesystemet YouTrack. Gruppen af product ownere hos IST prioriterer og godkender opgaverne.

Alle ændringer afvejes og prioriteres (af PO) i forhold til det relevante regelgrundlag og håndteres i YouTrack.

Der er indført en række kontroller for at understøtte dette vigtige setup for den løbende prioritering af ændringer:

- Der holdes løbende/dagligt møder dels i PO-teamet og i udviklerteamet, hvor prioriteter mv. fremgår/drøftes/tydeliggøres.
- På PO-møderne varetages den overordnede prioritering.
- Opgaverne håndteres i sprints, som kun varer 14 dage, hvorefter der "føres bevis for gennemførelse og output af opgaverne".

Når et projekt er udviklet, gennemgået, testet fejlfrit og dokumenteret, sættes det i drift. Alle brugere har altid adgang til de nyeste driftsversioner.

Ansvar og roller hos IST er adskilte og afgrænsede; eksempelvis bruges følgende ansvar og roller ved udvikling og ændringshåndtering:

- Prioritering af opgave: PO (product ownere)
- Programmering: udviklere
- Test: testere
- Kodekvaliteten: code reviewere.

It-funktionerne (udviklings-, drifts- og supportfunktionerne) er hos IST tydeligt adskilt mht. ansvar og roller. Det interne værktøjsvalg understøtter denne adskillelse og afspejler IST's proces for udvikling og ændringshåndtering.

Ændringer eller opdateringer, der har betydning for kundernes drift, godkendes af driftschefen. Først herefter foretages ændringen eller opdateringen.

2.3 Beskrivelse af skoleadministrationssystemet UDDATA+

UDDATA+ er den platform, hvor vi gør vores produkter og ydelser tilgængelige, og den fungerer som den primære indgang til IST's systemer og funktioner til ungdomsuddannelserne.

Den fælles indgang og platform sikrer, at alle kunder altid anvender den nyeste version af løsningen.

Vores målsætning er først og fremmest, at UDDATA+:

- er nemt og intuitivt at bruge
- har sikker og stabil drift
- tilbyder kunden nem adgang til support.

IST udvikler løbende de enkelte delsystemer, så kundens ønsker opfyldes, og så UDDATA+ kontinuerligt opleves levende og understøttende for det at levere uddannelse.

UDDATA+ er en helstøbt digital løsning, der samler alt til brug for administrationen og samarbejdet med lærere og elever på ungdomsuddannelserne. UDDATA+ understøtter alle relevante arbejdsgange på en uddannelsesinstitution. Uanset institutionens størrelse, antallet af uddannelser, afdelinger eller geografiske adresser samler UDDATA+ data for hele institutionen i én database.

UDDATA+ er opbygget af en række moduler, hvoraf kun de *-markerede er omfattet af denne erklæring:

1. Administration (administration af brugere, afdelinger, roller og rettigheder) *
2. AMU *
3. Mobil-app
4. Arbejdstid (herunder ferie- og sygemelding)
5. Bestil*
6. Bevis*
7. Eksamen, eksamensplan og censorstyring*
8. Elever (stamdata, praktik, karakterer)*
9. Lokaler
10. Medarbejder og personale*
11. LMS (Learning Management System) (herunder styring af opgaver, undervisningsplan, ressourcer m.m.)
12. Optage*
13. Samtaler og aktivitetskalender
14. Skema og fravær*
15. Skolehjem
16. Uddannelsesadministration, herunder aktiviteter, holdoprettelse, uddannelsesforløb samt Timeplan (et værktøj til timefagfordeling)*
17. Z-Udskrifter og KPI*.

UDDATA+ understøtter udstedelse af karakterer og prøvekarakterer. Der kan afgives karakterer i de forskellige former, som kræves, og der kan udstedes beviser. Færdige beviser, skolebeviser og prøvebeviser kan ud over en dansk version i UDDATA+ dannes i en engelsk version.

Tabel 1 - Oversigt over understøttede uddannelser

Her ses en oversigt over de revisionsomfattede uddannelser, der understøttes i UDDATA+:

Område	Betegnelse	Fuldtid	Enkeltfag/ kurser	Aktivitet	Understøttes i UDDATA+
Almene voksen- uddannelser	Almen voksenuddannelse (avu)		x		Under udvikling – forventes klar til juli 2019
	Forberedende voksenundervisning (FVU)		x		Under udvikling – forventes klar til juli 2019
	Ordblindeundervisning for voksne (OBU)		x		Under udvikling – forventes klar til juli 2019
EUD	Erhvervsuddannelser inkl. eux	x			Fuld understøttelse
	Skolepraktik	x			Fuld understøttelse
Andre erhvervs- rettede ung- doms- uddannelser	Fodterapeutuddannelsen	x			Fuld understøttelse
	Lokomotivfører- uddannelsen	x			Fuld understøttelse
	Fiskeriuddannelsen	x			Fuld understøttelse
	Adgangsgivende kurser m.v.				Fuld understøttelse
AMU	AMU-kurser		x		Fuld understøttelse
GYM	Uddannelsen til almen studentereksamen	x			Fuld understøttelse

Område	Betegnelse	Fuldtid	Enkeltfag/kurser	Aktivitet	Understøttes i UDDATA+
	Den 2-årige uddannelse til hf-eksamen (hf med eller uden overbygning)	x			Fuld understøttelse
	Uddannelsen til merkantil studentereksamen (hhx)	x			Fuld understøttelse
	Uddannelsen til teknisk studentereksamen (htx)	x			Fuld understøttelse
	Gymnasial enkeltfagsundervisning		x		Fuld understøttelse
	Gymnasiale suppleringskurser (gsk) og gymnasiale indslusningskurser for flygtninge og indvandrere (gif)		x		Fuld understøttelse
Pædagogikum					Under udvikling – forventes klar til juli 2019
KUU	Kombineret ungdomsuddannelse	x			Under udvikling – forventes klar til juli 2019
FGU	Forberedende grunduddannelse	x			Under udvikling – forventes klar til juli 2019
BRO	Introduktionskurser og brobygning til ungdomsuddannelser	x			Fuld understøttelse
ÅU	Åben uddannelse, enkeltfag som led i ungdomsuddannelser under erhvervsrettet voksen- og efteruddannelse		x		Under udvikling – forventes klar til juli 2019 – efteruddannelse er fuldt understøttet
Kostafdeling	Tilskud til fællesudgifter, kostafdeling (skolehjem)			x	Under udvikling – forventes klar til juli 2019

Afdelingsstrukturen

Der er forskellige muligheder for at gruppere medarbejdere, elever og aktiviteter i UDDATA+.

Der kan grupperes på:

- uddannelser (CØSA)
- geografi (lokation)
- afdelinger
- aktivitetsafdelinger
- ansvarsnumre
- projekt.

Afdeling:

Afdelingsbegrebet er fælles for elever og medarbejdere, og det bruges til rettighedsstyring. De personer, der er på samme afdeling, har relationer til hinanden. En medarbejder kan knyttes til forskellige afdelinger. Det sam-

me kan elever, om end en elev typisk kun er på en afdeling. Der er altid en afdelingstilknytning, som er markeret som primær afdeling. Primær afdeling tilknyttes elever ved oprettelse på en uddannelse. En afdeling er tilknyttet en lokation og dermed et (under)institutionsnummer.

Ansvar:

Ansvar knyttes til en person (en leder med et ansvarsområde). Man kan gruppere ud fra ansvar. Et ansvar kobles på en medarbejders ansættelsesforhold, aktiviteter, aktivitetsafdelinger (nedarves til aktiviteter, når aktivitetsafdeling tilknyttes) og skoleforløb.

Lokation:

En lokation i UDDATA+ er en adresse, som har et DS-nummer. Flere lokationer kan have samme DS-nummer. Formålet er at modellere en skoles opdeling i fx underafdelinger og fysisk adskilte undervisningssteder.

Aktivitetsafdeling:

Aktivitetsafdeling er en grupperingsmulighed for aktiviteter. Aktivitetsafdeling bruges typisk til gruppering af uddannelsesområder, som med fordel kan behandles ens. Fx aktiveres forskellige opsætningsmuligheder i UDDATA+ pr. aktivitetsafdeling, blandt andet mulighed for elevsygemelding og lignende. Til aktivitetsafdeling knyttes skoledagskalender og ringesystem, som foreslås som defaultværdier på aktiviteter, hvor aktivitetsafdeling tilknyttes.

Projekter:

Der kan oprettes navngivne projekter, som kan tilknyttes aktiviteter for at lave en sammenhæng/gruppering af aktiviteter.

Tilknytningsforhold:

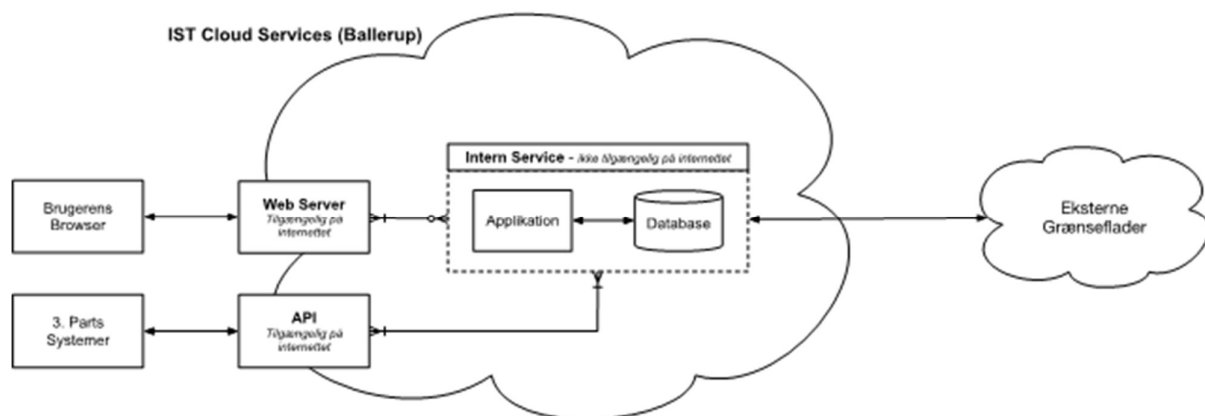
Alle elever har knyttet følgende til sig: uddannelse, afdeling og lokation. En medarbejder er knyttet til en eller flere afdelinger og tilhørende lokation samt et ansvar på ansættelsesforholdet.

Applikationsstrukturen

IST har et sikkert og moderne driftscenter i Ballerup (IST Cloud Services), der står for driften af UDDATA+. Der er separat revisorerklæring for driften i Ballerup.

Alle applikationer og databaser er samlet i interne services, der er placeret på et lukket netværk. Disse services indeholder applikationer og databaser tilhørende de enkelte moduler af UDDATA+ såsom samtaler, skema osv.

De interne services kan kun kontaktes gennem to beskyttede punkter: IST's webserver, som brugeren tilgår via browseren, og et API, som tredjepart kan blive tildelt adgang til af institutionerne selv.



Adgangsstyring og -kontrol

Systemadministratoren for skolen administrerer adgang, herunder rettigheder i UDDATA+. Her tildeles adgangsrettigheder overordnet via en rolle, individuelt eller gennem brugergrupper. Rollen er enten medarbejder, elev eller ekstern. Man kan kun få rollen "medarbejder", hvis man er registreret med et ansættelsesforhold i UDDATA+. Rollen "ekstern" kan tildeles en værge til en elev.

Visse rettigheder kan kun tildeles elever, mens andre kun kan tildeles medarbejdere. Der findes nogle rettigheder, roller og brugergrupper, som udelukker hinanden, eller som ikke kan opnås i kraft af den aktuelle rolle.

Det fremgår i rettighedssystemet, hvem der har tildelt, ændret eller fjernet en rettighed og hvornår, det er sket. Dette giver systemadministratoren mulighed for periodisk at gennemgå og kontrollere rettighedstildelingene.

Adgang til persondata

Data i UDDATA+ benyttes til at drive et studieadministrativt system for den dataansvarlige (skolen).

Uden eksplicit login er der ingen adgang til data i UDDATA+. Elever, som er tilknyttet et undervisningsforløb hos den dataansvarlige, får sit UNI-Login tilknyttet der. Medarbejdere oprettes manuelt og får ligeledes et UNI-Login tilknyttet.

Man skal være medarbejder og desuden have en konkret rettighed for at kunne tilgå følsomme personoplysninger. Denne rettighed tildeles af en administrator.

IST stiller med UDDATA+ et rettighedssystem til rådighed, som gør det muligt for kunder og institutioner at tildele rettigheder, der giver mulighed for at begrænse brugernes adgang til personfølsom information. Dette er skolens ansvar.

IST har tegnet abonnement på CPR-oplysninger vedrørende alle aktive personer i UDDATA+, og data herfra indlejres i UDDATA+. Det gør det muligt at levere relevante oplysninger til eksterne offentlige systemer jf. systembekendtgørelsen, bl.a. til Moderniseringsstyrelsen, Statens Uddannelsesstøtte og Undervisningsministeriet. Den dataansvarlige kan give andre eksterne systemer adgang til data om personer.

Oplysninger, som er personlige, personhenførende eller til udelukkende administrative formål, er hemmelige og kan kun tilgås af dem, de er tiltænkt. Den dataansvarlige styrer dette via rettighedssystemet.

En person kan i systemet se de fleste registrerede oplysninger om sig selv. Enkelte oplysninger er dog skjulte, fx ikkeoffentliggjorte karakterer og kommende eksamensudtrækninger. Når en person er ophørt hos den dataansvarlige, er personens data kun tilgængelige for medarbejdere med en særlig rettighed.

Den dataansvarlige kan bede IST om at udlevere yderligere data om den registrerede, end vedkommende selv kan se.

Den dataansvarlige kan rette alle oplysninger vedrørende personer, undtagen udvalgte felter fra CPR-registeret.

I UDDATA+ stilles der metoder til rådighed for dataejer, så dataejer kan slette og rydde op i data.

Efter ophør er registrering af eksamensbeviser stadig undtaget fra sletning som følge af lovgivningen.

Jf. regnskabsloven og mulighed for indberetninger af statistik slettes kun data, som er ældre end 5 år. Data ældre end 5 år slettes enten fysisk eller anonymiseres, så det ikke er muligt at genskabe de oprindelige følsomme personoplysninger.

2.4 Grænseflader

Det fremgår af afsnittet Integrationer til tredjepartsløsninger, hvilke eksterne grænseflader systemet søger kommunikation med, samt hvordan det foregår. Kontrolaktiviteterne, der vedrører kommunikationen med disse grænseflader, fremgår under de enkelte kontrolmål.

Overordnet kan følgende beskrives:

Integration til tredjepartsløsninger

UDDATA+ rummer en lang række muligheder for integration med tredjepartsløsninger:

Tredjepartsløsning	Funktion
CØSA Uddannelses-model (UMO)	CØSA uddannelsesmodellen (UMO) hentes og indlæses automatisk af UDDATA+.
CØSA Aktivitetsindberetning	<p>UDDATA+ danner derudover automatisk tilskudsberegning ud fra opsætningen af elever på hold, for så vidt angår:</p> <ul style="list-style-type: none"> • Enkeltfagskursister • ÅU-kursister (Åben Uddannelse) • Fuldtidselever • Praktikårselever • AMU-kursister • Skolehjem årselever. <p>Tilskudsberegningerne kan verificeres løbende via mange forskellige rapporter samt via elevens og holdets stamdata. Tilskudsberegningen kan indsendes efter godkendelse, og der kan efterfølgende laves supplerende indberetninger, hvis der er lavet korrektioner.</p>
Navision Stat	Optræknings og opfølgning på opkrævninger i forbindelse med AMU-kurser.
Datavarehus	Automatisk løbende indberetning af statistikoplysninger.
Eksamensdatabasen	Indberetning bl.a. ved udstedelse af beviser.
Optagelse.dk	Indhentning af indlæsning af ansøgere og deres bilag fra optagelse.dk. De elektroniske ansøgere oprettes som ansøgere i UDDATA+ og kan efter eventuel fordeling konverteres til elever i UDDATA+.
US2000	Indberetning til SU-Styrelsen om optagelse, afbrud m.v.
Ungedatabasen	Automatisk løbende indberetning til Ungedatabasen, når elever/studerende bliver oprettet/afbrudt.
Uddannelsesguiden	Helt enkel integration til Uddannelsesguiden.
XPRS	Omfattende understøttelse af indberetninger og udmeldinger i forbindelse med eksamen. Både indberetninger og udmeldinger verificeres nøje i UDDATA+, som fx verificerer, om den enkelte elevs uddannelsesforløb ser ud til at opfylde bekendtgørelser m.m.
EASY-P	Hentning af uddannelsesaftaler og praktikoplysninger. Indberetning af elev- og svendeprøveoplysninger.
Elevplan (EUD)	Automatisk dannelse af indberetninger til Elevplan ud fra opsætning af elever samt elevers tilknytning til hold og skoleforløb.
AUB (EUD)	Dannelse af forslag til indberetninger til AUB ud fra opsætning af elever, uddannelsesaftaler fra EASY-P samt elevers tilknytning til hold i UDDATA+. En administrativ medarbejder skal efterfølgende verificere fravær og godkende.
Netprøver.dk	Indberetning og opdatering af prøvehold til netprøver.dk. Efterfølgende kan der afhentes karakterer fra netprøver.dk, som automatisk indlæses i UDDATA+.

Tredjepartsløsning	Funktion
Efteruddannelse.dk	Oprettelse af AMU-/ÅU-hold-udbud på efteruddannelse.dk ud fra opsætning på hold. Elever kan synkroniseres til og fra efteruddannelse.dk.
UNI-Login	Alle aktive elever, lærere, hold og stamklasser oprettes automatisk i Uni-Login. Elever og lærere knyttes automatisk til hold og stamklasser.
CPR – Det centrale personregister	Alle aktive elever og lærere opdateres automatisk løbende med ændringer i CPR-registret.
Betalingslov	UDDATA+ kan håndtere beregning og opkrævning til kursister og øvrige rekviren-ter. Der er integration til Navision Stat i forhold til fakturering og kreditering.

2.5 Kundens ansvar

Kunden er dataansvarlig jf. lov om persondata, og kunden har ansvar for, at der foretages de nødvendige anmeldelser herom til Datatilsynet.

Når IST behandler oplysninger som databehandler jf. persondataloven, skal IST alene handle efter kundens instruks, der udarbejdes af kunden og afleveres til IST.

Det er den enkelte skoles eget ansvar:

- At tildele og vedligeholde rettigheder og roller
- At slette og rydde op løbende i data
- At beslutte, hvilke data og oplysninger der skal udleveres og hvornår, når det efterspørges.

IST understøtter systemmæssigt den enkelte skole i ovenstående, men det er skolens ansvar.

IST's samarbejde med skolerne er reguleret i form af de kontrakter og databehandleraftaler, der er indgået mellem parterne. Kontrakterne er rimeligt fyldestgørende og indeholder aftaler om bl.a. service og levering. Der er tale om fortløbende aftaler.

Databehandleraftalen er udarbejdet i samarbejde med et eksternt advokatkontor, og det er sikret, at der foreligger en databehandleraftale, parallelt med at en ny kontrakt indgås.

3. Uafhængig revisors erklæring med sikkerhed om beskrivelse af kontroller, deres udformning og funktionalitet

Til IST, IST's kunder og disses revisorer

Omfang

Vi har fået til opgave at afgive erklæring om IST's beskrivelse i afsnit 2 af IST's system UDDATA+, der anvendes til studieadministration pr. 30. april 2019 og om udformningen og funktionen af kontroller, der knytter sig til de kontrolmål, som er anført i beskrivelsen.

IST's ansvar

IST er ansvarlig for udarbejdelsen af beskrivelsen (afsnit 2) og tilhørende udsagn på side 3-4, herunder fuldstændigheden, nøjagtigheden og måden, hvorpå beskrivelsen og udsagnet er præsenteret, for leveringen af de ydelser, beskrivelsen omfatter, for at anføre kontrolmålene samt for udformningen og implementeringen og effektivt fungerende kontroller for at nå de anførte kontrolmål.

Vores uafhængighed og kvalitetsstyring

Vi har overholdt kravene til uafhængighed og andre etiske krav i FSR – danske revisors retningslinjer for revisors etiske adfærd (Ethiske regler for revisorer), der bygger på de grundlæggende principper om integritet, objektivitet, faglig kompetence og fornøden omhu, fortrolighed og professionel adfærd.

PricewaterhouseCoopers er underlagt international standard om kvalitetsstyring, ISQC 1, og anvender og opretholder således et omfattende kvalitetsstyringssystem, herunder dokumenterede politikker og procedurer vedrørende overholdelse af etiske krav, faglige standarder og krav ifølge lov og øvrig regulering.

Vores ansvar

Vores ansvar er på grundlag af vores handlinger at udtrykke en konklusion om IST's beskrivelse samt om udformningen og funktionen af kontroller, der knytter sig til de kontrolmål, der er anført i denne beskrivelse. Vi har udført vores arbejde i overensstemmelse med ISAE 3402, Erklæringer med sikkerhed om kontroller hos en virksomhed, som er udstedt af IAASB. Denne standard kræver, at vi planlægger og udfører vores handlinger for at opnå høj grad af sikkerhed for, om beskrivelsen i alle væsentlige henseender er retvisende, og om kontrollerne i alle væsentlige henseender er hensigtsmæssigt udformet og fungerer effektivt.

En erklæringsopgave med sikkerhed om at afgive erklæring om beskrivelsen, udformningen og funktionaliteten af kontroller hos en virksomhed omfatter udførelse af handlinger for at opnå bevis for oplysningerne i virksomhedens beskrivelse af sit system samt for kontrollerens udformning og funktionalitet. De valgte handlinger afhænger af virksomhedens revisors vurdering, herunder vurderingen af risiciene for, at beskrivelsen ikke er retvisende, og at kontrollerne ikke er hensigtsmæssigt udformet eller ikke fungerer effektivt. Vores handlinger har omfattet test af funktionaliteten af sådanne kontroller, som vi anser for nødvendige for at give høj grad af sikkerhed for, at de kontrolmål, der er anført i beskrivelsen, blev nået. En erklæringsopgave med sikkerhed af denne type omfatter endvidere vurdering af den samlede præsentation af beskrivelsen, hensigtsmæssigheden af de heri anførte mål samt hensigtsmæssigheden af de kriterier, som er specificeret og beskrevet i kapitel 2.

Det er vores opfattelse, at det opnåede bevis er tilstrækkeligt og egnet til at danne grundlag for vores konklusion.

Begrænsninger i kontroller hos IST

IST's beskrivelse er udarbejdet for at opfylde de almindelige behov hos en bred kreds af modtagere for erklæringen og deres revisorer og omfatter derfor ikke nødvendigvis alle de aspekter ved systemet, som hver enkelt modtager måtte anse for vigtigt efter deres særlige forhold. Endvidere vil kontroller hos en virksomhed som følge af deres art muligvis ikke forhindre eller opdage alle fejl eller udeladelser ved behandlingen eller rapporteringen af transaktioner. Herudover er fremskrivningen af enhver vurdering af funktionaliteten til fremtidige perioder undergivet risikoen for, at kontroller hos en virksomhed kan blive utilstrækkelige eller svigte.

Konklusion

Vores konklusion er udformet på grundlag af de forhold, der er redegjort for i denne erklæring. De kriterier, vi har anvendt ved udformningen af konklusionen, er de kriterier, der er beskrevet i afsnit 2. Det er vores opfattelse,

- (a) at beskrivelsen af UDDATA+, således som det var udformet og implementeret pr. 30. april 2019, i alle væsentlige henseender er retvisende, og
- (b) at kontrollerne, som knytter sig til de kontrolmål, der er anført i beskrivelsen, i alle væsentlige henseender var hensigtsmæssigt udformet pr. 30. april 2019, og
- (c) at de testede kontroller, som var de kontroller, der var nødvendige for at give høj grad af sikkerhed for at kontrolmålene i beskrivelsen blev nået i alle væsentlige henseender, har fungeret effektivt pr. 30. april 2019.

Beskrivelse af test af kontroller

De specifikke kontroller, der blev testet, samt arten, tidsmæssig placering og resultater af disse test fremgår på side 17-82.

Tiltænkte brugere og formål

Denne erklæring og beskrivelsen af test af kontroller på side 17-82 er udelukkende tiltænkt modtagere, der har anvendt IST's studieadministrative system, og deres revisorer, som har en tilstrækkelig forståelse til at overveje den sammen med anden information, herunder information om modtagernes egne kontroller, når de vurderer risiciene for væsentlige fejlinformationer i deres regnskaber.

Aarhus, 8. maj 2019

PricewaterhouseCoopers

statsautoriseret revisionspartnerselskab



Jesper Parsberg Madsen
statsautoriseret revisor



Thomas Greimer
senior manager

4. Kontrolmål, kontrolaktivitet, test og resultat heraf

2.1 Overvågning af regelgrundlag

Systemleverandøren skal dokumentere indsigt i regelgrundlaget for de institutions- og uddannelsesområder, som SA-systemet anvendes i forbindelse med, og har initiativpligt til at følge med i ændringer i regelgrundlaget, så systemet til stadighed er i overensstemmelse med gældende lovgivning.

Kontrolmål/kontrol	PwC-test	Resultat af test
<p>Nr. 1</p> <p><i>Der er hos systemleverandøren etableret et beredskab, som løbende følger op på regelændringer med henblik på implementering heraf i SA-systemet.</i></p> <p>Der abonneres på tilgængelige adviseringsmailinglister, herunder STIL's "Advisering af ændringer i bekendtgørelser og grænsefladebeskrivelser".</p> <p>Det er produktejerne hos IST, der sørger for at identificere og opsamle regelændringer. Produktejerne foretager den nødvendige analyse og prioritering af ændringerne og har den efterfølgende dialog med udviklingsafdelingen vedrørende implementering i UDDATA+.</p> <p>Der deltages derudover i leverandørmøder og andre orienteringsmøder hos STIL.</p>	<p>Vi har forespurgt ledelsen om de procedurer/kontrolaktiviteter, der udføres.</p> <p>Vi har gennemgået eksempler på informationer, som er opsamlet, vurderet og idriftsat jævnfør virksomhedens udviklingsproces.</p>	<p>Området er gennemgået uden væsentlige bemærkninger.</p>
<p>Nr. 2</p> <p><i>Der er hos systemleverandøren etableret en supportorganisation, som kan rådgive brugerne om, hvordan konkrete regler og myndighedskrav håndteres i SA-systemet.</i></p> <p>IST har etableret en supportfunktion, som varetager alle typer af supportsager, der indmeldes fra institutionerne. IST anvender et centralt supportstyringssystem, Superoffice, hvor sager alt efter løsning kan overføres til sagsstyringssystemet YouTrack, hvor sagen tildeles unikt sagsnummer, type, prioritering og ansvarlig medarbejder.</p>	<p>Vi har forespurgt ledelsen om de procedurer/kontrolaktiviteter, der udføres.</p> <p>Vi har gennemgået supportprocessen og testet supportsager stikprøvevis, og vi har påset, at historik mv. opdateres korrekt.</p> <p>Vi har stikprøvevis set, at der foretages gennemgang og kategorisering af sager.</p>	<p>Området er gennemgået uden væsentlige bemærkninger.</p>

2.1 Overvågning af regelgrundlag

Systemleverandøren skal dokumentere indsigt i regelgrundlaget for de institutions- og uddannelsesområder, som SA-systemet anvendes i forbindelse med, og har initiativpligt til at følge med i ændringer i regelgrundlaget, så systemet til stadighed er i overensstemmelse med gældende lovgivning.

Kontrolmål/kontrol	PwC-test	Resultat af test
der. For begge systemer gælder, at der forefindes historik, status og log over indmeldte sager.		

2.2 Adgangsstyring og styring af adgang til personoplysninger

Adgangen til SA-systemet og til personoplysninger i systemet skal være styret på betryggende vis.

Kontrolmål/kontrol	PwC-test	Resultat af test
Nr. 3 <i>Der er i SA-systemet:</i> <i>a) passende kontroller for tildeling, opfølgning og vedligeholdelse af adgangsrettigheder til systemer og data samt logiske adgangskontroller, som begrænser risikoen for uautoriseret adgang til systemer eller data</i> <i>b) fornødne logiske adgangskontroller, der underbygger den organisatoriske funktionsadskillelse</i> <i>c) funktionalitet til understøttelse af tilstrækkelig kvalitet af password samt tvungen udskiftning af password.</i> <i>a) Det er institutionernes ansvar selv at oprette medarbejdere og elever i UDDATA+, herunder sørge for tildeling af roller og rettigheder. Ændring eller lukning af adgang er ligeledes institutionernes ansvar.</i> <i>UDDATA+ opretter, i det tilfælde det ikke allerede er sket, automatisk brugeren i UNI-Login, når institutionen har oprettet brugeren i UDDATA+. Er brugeren allerede oprettet i UNI-Login, sker der automatisk knytning:</i> <ul style="list-style-type: none">• mellem UDDATA+ bruger og UNI-Login• mellem institution og UNI-Login. <i>Det er i UDDATA+ muligt for institutionerne at trække de nødvendige lister og oversigter til brug for løbende opfølgning af brugere og disses adgang til UDDATA+.</i> <i>Som standard får hver institution oprettet en bruger med administratoradgang i forbindelse med levering af UDDATA+.</i> <i>Der er etableret auditlog over alle ændringer til ret-</i>	<i>Vi har forespurgt ledelsen om de procedurer/kontrolaktiviteter, der udføres.</i> <i>Vi har gennemgået opsætningen af de forskellige rettigheder i UDDATA+ og påset, at de kun giver adgang til det beskrevne.</i> <i>Vi har gennemgået funktionaliteten til at tildele, vedligeholde og fratage adgangsrettigheder og påset, at dette fungerer effektivt.</i> <i>Vi har gennemgået opsætning af passwordregler for de forskellige typer af brugere/adgange.</i> <i>I relation til UNI-Login og password henviser vi til, at dette leveres af en ekstern leverandør og IST følger mulighederne som stilles til rådighed af leverandøren.</i> <i>Vi har gennemgået logning i systemet for udførte handlinger.</i>	<i>Det er institutionens ansvar at sikre, at institutionens egne brugere opsættes korrekt – og med de rette adgange.</i> <i>Området er gennemgået uden øvrige væsentlige bemærkninger.</i>

2.2 Adgangsstyring og styring af adgang til personoplysninger

Adgangen til SA-systemet og til personoplysninger i systemet skal være styret på betryggende vis.

Kontrolmål/kontrol	PwC-test	Resultat af test
<p>tighedssystemet, som ikke kan slettes eller ændres.</p> <p>IST's medarbejdere får kun tildelt adgang til UDDATA+, når der er et arbejdsbetinget behov herfor. Oprettelse, ændringer og nedluk af brugere sker via Jira. Brugere skal for at arbejde med UDDATA+ og udvikling heraf have adgang til følgende:</p> <ul style="list-style-type: none">- Windows Active Directory- UNI-Login- UDDATA+- Underliggende databaser. <p>IST's medarbejdere anvender ved adgang til UDDATA+ personlige administrator adgange, hvor der er fuld sporbarhed af de enkelte IST's medarbejders handlinger i systemet via auditloggen.</p> <p>Adgang til databaserne under UDDATA+ tildeles manuelt og er medtaget i den almindelige procedurer for brugeradministration.</p> <p>Der er periodisk opfølgning på brugere og deres adgange.</p> <p>b) UDDATA+ er rollebaseret; således er der etableret en række standardbrugerroller, som institutionerne selv har ansvar for at tildele institutionens egne brugere. Disse roller kan ikke ændres.</p> <ol style="list-style-type: none">1. Medarbejder2. Elev3. Eksterne (anvendes ikke p.t.). <p>Ud over de etableret roller er der etableret en række brugergrupper, som indeholder de enkelte rettigheder i systemet. Rettighederne i de enkelte roller er tilpasset, således at det er muligt for institutionerne at tilrettelægge en tilstrækkelig funktionsadskillelse. Dog kan institutionerne selv ændre rettighederne i de enkelte bruger-</p>		

2.2 Adgangsstyring og styring af adgang til personoplysninger

Adgangen til SA-systemet og til personoplysninger i systemet skal være styret på betryggende vis.

Kontrolmål/kontrol	PwC-test	Resultat af test
<p>grupper. Der er etableret funktionalitet, således at elever eksempelvis aldrig vil kunne få adgang til rettighedsgrupper, som kun er tiltænkt medarbejdere.</p> <p>Supportafdelingen kan i forbindelse med supportsager logge på skolens UDDATA+, ligesom de kan emulere eller overtage bestemte brugere og deres rettigheder. Den adgangstype overvåges af driftsafdelingen og må kun finde anvendelse efter forudgående aftale mellem supporteren og brugeren fra gang til gang. Adgangen kræver en forklaring fra supportbrugeren, før data tilgås. Denne forklaring gemmes som dokumentation for adgangen.</p> <p>Der foretages logning på de ændringer og opdateringer, der sker i databasen uanset brugeren der udfører handlingen.</p> <p>c) Da UDDATA+ er fuldt ud integreret til UNI-Login anvendes de passwordkrav som understøttes af UNI-Login for institutionernes samt IST's brugere.</p>		
<p>Nr. 4</p> <p><i>Der er i SA-systemet funktionalitet og kontroller til at forebygge og opdage fejl, herunder bevidste fejl, med henblik på overholdelse af lovgivningens krav.</i></p> <p>UDDATA+ har indbygget relevante valideringer i forhold til indtastede oplysninger, ligesom der også valideres op imod diverse eksterne grænseflader inden afsendelse af data.</p>	<p>Vi har forespurgt ledelsen om de procedurer/kontrolaktiviteter, der udføres.</p> <p>Vi har testet valideringer mv. i forbindelse med de øvrige områder/kontroller i denne erklæring.</p>	<p>Området er gennemgået uden væsentlige bemærkninger.</p>
<p>Nr. 5</p> <p><i>Der er i SA-systemet funktionalitet til at understøtte, at den enkelte institution kan sikre, at:</i></p> <p>a) <i>institutionens elever/kursister, lærere og øvrige</i></p>	<p>Vi har forespurgt ledelsen om de procedurer/kontrolaktiviteter, der udføres.</p> <p>Vi har ved forskellige stikprøver testet, hvorvidt der kan op-</p>	<p>IST stiller en række foruddefinerede roller til rådighed i UDDATA+. Det er alene institutionens ansvar</p>

2.2 Adgangsstyring og styring af adgang til personoplysninger

Adgangen til SA-systemet og til personoplysninger i systemet skal være styret på betryggende vis.

Kontrolmål/kontrol	PwC-test	Resultat af test
<p><i>brugere efter login på systemet kun kan se personoplysninger om andre brugere på systemet, hvortil de har en undervisningsmæssig eller funktionsmæssig relation</i></p> <p><i>b) personer, som ikke har brugeradgang til institutionens system, ikke har mulighed for at se personoplysninger om institutionens brugere uden for systemet, eksempelvis via internettet</i></p> <p><i>c) kun relevante medarbejdere på institutionen skal kunne se historiske oplysninger om tidligere elever/kursister og medarbejdere</i></p> <p><i>d) historiske personoplysninger, som institutionen ikke længere må opbevare, kan slettes.</i></p>	<p>nås adgang til data i UDDATA+ via internettet.</p> <p>Vi har testet, at institutionerne ved brug af UDDATA+ rollestruktur kan begrænse adgangen til historiske oplysninger.</p> <p>Vi har testet, at det kun er de nævnte administrative rettigheder, som giver adgang til at se CPR-nummer og følsomme personoplysninger.</p>	<p>at sikre, at institutionens egne brugere tildeles de rette roller og rettigheder i UDDATA+.</p> <p>Institutionerne kan på nuværende tidspunkt ikke selv slette personoplysninger eller andre historiske data, men skal kontakte IST, hvis der skal ske sletning af data.</p> <p>Området er gennemgået uden øvrige væsentlige bemærkninger.</p>
<p><i>a) Der etableret funktionalitet, således at elever eksempelvis aldrig vil kunne få adgang til rettighedsgrupper, som kun er tiltænkt medarbejdere.</i></p> <p><i>b) Der kan ikke opnås adgang til data og informationer fra UDDATA+, medmindre man er oprettet i systemet som aktiv bruger.</i></p> <p><i>c) Institutionerne kan opsætte roller og rettigheder, således at kun et begrænset antal brugere kan se historiske oplysninger i UDDATA+.</i></p> <p><i>d) Data i UDDATA+ kan på nuværende tidspunkt ikke slettes af institutionerne, men alene af IST.</i></p>		

2.3 Oprettelse af aktivitet

Ved en aktivitet forstås en del af et uddannelsesforløb, der skal aktivitetsindberettes/prøveindberettes. Elever eller kursister oprettet i SA-systemet skal kunne tilknyttes aktiviteten. Ved aktivitetsoprettelsen skal der tages udgangspunkt i det kodesæt, der er udmeldt med uddannelsesmodellen. Internt i SA-systemet må der gerne anvendes et andet internt defineret kodesæt, men ved indberetning skal uddannelsesmodellens kodesæt anvendes.

Kontrolmål/kontrol	PwC-test	Resultat af test
Nr. 6 <i>Det er i SA-systemet sikret,</i> <i>a) at der tilknyttes aktiviteterne de rette oplysninger om tilskud, bidrag, tælleperioder mv.</i> <i>b) at der kun kan tilknyttes godkendte fag til aktiviteterne</i> <i>c) at der foretages validering mod de forretningsregler, der gælder ved aktivitetsindberetning/ prøveindberetning</i> <i>d) at der kan foretages godkendelse af de oprettede aktiviteter</i> <i>e) at der er etableret tilstrækkelige rapporter til brug for efterkontrol af oplysningerne.</i> <i>a) UDDATA+ er baseret på den udmeldte CØSA uddannelsesmodel og de der indeholdte uddannelser, fag, tælleperioder, elevtyper mv. Skolerne skal opsætte skoleforløb baseret på dette.</i> <i>b) UDDATA+ validerer, at der kun kan tilknyttes godkendte fag udmeldt igennem uddannelsesmodellen.</i> <i>c) UDDATA+ foretager valideringer mod de forretningsregler, der gælder ved aktivitetsindberetninger/prøveindberetninger.</i> <i>d) Der kan etableres manuelle procedurer for godkendelse af de oprettede aktiviteter, evt. baseret på rapporter fra UDDATA+.</i> <i>e) Der er oprettet forskellige rapporter til efterkontrol af oplysningerne.</i> I UDDATA+ foregår deling af elever og overførsel af elever som en manuel proces.	Vi har forespurgt ledelsen om de procedurer/kontrolaktiviteter, der udføres. Vi har testet oprettelse af de forskellige typer for stamdata i relation til aktiviteter. Vi har gennemgået de verifikationer, som kan anvendes for at sikre kvaliteten af data. Vi har gennemgået mulighederne for opfølgning på de inddataerede oplysninger, som findes i systemet. Vi har påset, at aktiviteterne tilknyttes de rette oplysninger af betydning for aktivitetsindberetninger.	Området er gennemgået uden væsentlige bemærkninger.

2.3 Oprettelse af aktivitet

Ved en aktivitet forstås en del af et uddannelsesforløb, der skal aktivitetsindberettes/prøveindberettes. Elever eller kursister oprettet i SA-systemet skal kunne tilknyttes aktiviteten. Ved aktivitetsoprettelsen skal der tages udgangspunkt i det kodesæt, der er udmeldt med uddannelsesmodellen. Internt i SA-systemet må der gerne anvendes et andet internt defineret kodesæt, men ved indberetning skal uddannelsesmodellens kodesæt anvendes.

Kontrolmål/kontrol	PwC-test	Resultat af test
<p>Det vil sige, at skolen som overtager en elev, skal forløbsplacere eleven i den periode hvor skolen giver eleven undervisning.</p> <p>Omvendt skal skolen, som overgiver en elev til en anden skole, sørge for at stoppe evt. forløbsplaceringer for eleven.</p> <p>Det er skolens ansvar at lave procedure, så det sikre at der ikke indberettes forløbsplacerede elever, som ikke modtager undervisning på skolen.</p>		
<p>Nr. 7</p> <p><i>Der skal i SA-systemet findes en skoledagskalender, hvoraf det fremgår, hvilke dage der er undervisning. Det er sikret, at undervisningsaktiviteten er knyttet til den relevante skoledagskalender.</i></p>	<p>Vi har forespurgt ledelsen om de procedurer/kontrol-aktiviteter, der udføres.</p> <p>Vi har testet, at der er opsat en skoledagskalender i systemet med angivelse af undervisningsdage mv.</p>	<p>Området er gennemgået uden væsentlige bemærkninger.</p>
<p>Der er skoledagskalendere i UDDATA+. Det er muligt for institutionen at oprette nye og tilpasse dem.</p>		

2.4 Oprettelse af stamoplysninger

Eleven eller kursisten skal oprettes i systemet med stamoplysninger og med henvisning til den uddannelse, som vedkommende følger. Stamoplysningerne skal omfatte relevante personoplysninger fra Det Centrale Personregister, som løbende skal kunne hentes fra og opdateres i SA-systemet. Ved oprettelsen skal der tages udgangspunkt i det kodesæt, der er udmeldt med uddannelsesmodellen. Internt i SA-systemet må der gerne anvendes et andet internt defineret kodesæt, men ved indberetning skal uddannelsesmodellens kodesæt anvendes.

Kontrolmål/kontrol	PwC-test	Resultat af test
Nr. 8 <i>Det er i SA-systemet sikret,</i> a) at der for elever og kursister senest ved uddannelsesstart kan foretages opslag fra SA-systemet i Det Centrale Personregister (CPR) og hentes relevante personoplysninger fra registeret til indlægnings i SA-systemet, samt oprettes personabonnementer for elever og kursister i registeret b) at SA-systemet baseret på disse abonnementer på daglig basis kan modtage ændrede oplysninger for registrerede elever og kursister via indhentning af ændringsudtræk fra registeret. a) Der foretages opslag og dannes abonnement i CPR ved oprettelse af elever og kursister. b) UDDATA+ bruger ovennævnte abonnement til dagligt at opdatere elever og kursister med nye data fra CPR.	Vi har forespurgt ledelsen om de procedurer/kontrolaktiviteter, der udføres. Vi har testet, at UDDATA+ kan foretage opslag i Det Centrale Personregister.	Området er gennemgået uden væsentlige bemærkninger.
Nr. 9 <i>Det er i SA-systemet sikret,</i> a) at der kun kan indskrives elever og kursister på godkendte uddannelser samt de rette versioner af disse b) at der registreres de nødvendige oplysninger om indskrivningen baseret på de modtagne ansøgninger, herunder rekvirent for uddannelsen c) at der kan registreres de nødvendige datoer for start og afslutning af uddannelser d) at alle elever og kursister tilknyttes uddannel-	Vi har forespurgt ledelsen om de procedurer/kontrolaktiviteter, der udføres. Vi har gennemgået funktionaliteten for indskrivning af elever og de valideringer/verifikationer, der sker for at sikre, at det kun er på godkendte uddannelser mv. Vi har gennemgået oprettelse af elever på forløb med forskellige start- og slutdatoer. Vi har gennemgået beregningen af aktivitetsbidrag ved indskrivning samt mulighederne for at følge op herpå.	Området er gennemgået uden væsentlige bemærkninger.

2.4 Oprettelse af stamoplysninger

Eleven eller kursisten skal oprettes i systemet med stamoplysninger og med henvisning til den uddannelse, som vedkommende følger. Stamoplysningerne skal omfatte relevante personoplysninger fra Det Centrale Personregister, som løbende skal kunne hentes fra og opdateres i SA-systemet. Ved oprettelsen skal der tages udgangspunkt i det kodesæt, der er udmeldt med uddannelsesmodellen. Internt i SA-systemet må der gerne anvendes et andet internt defineret kodesæt, men ved indberetning skal uddannelsesmodellens kodesæt anvendes.

Kontrolmål/kontrol	PwC-test	Resultat af test
<p>se/aktiviteter, samt at der er sammenhæng med oplysninger fra indskrivningen</p> <p>e) at der kan foretages opfølgning på beregnede aktivitetsbidrag inden indberetning</p> <p>f) at elever og kursister i delte forløb mellem institutioner opgøres/fordeles korrekt mellem de involverede institutioner</p> <p>g) at der tilknyttes elever og kursister de relevante oplysninger til opkrævning af eventuel deltagerbetaling hos relevante rekvirenter</p> <p>h) at der er etableret tilstrækkelige rapporter til brug for efterkontrol af oplysningerne.</p>	Vi har gennemgået funktionaliteten til at kunne registrere opkrævninger og betaling heraf, hvor det er relevant i forhold til aktivitetsindberetninger.	
<p>a) UDDATA+ er baseret på CØSA uddannelsesmodel (UMO), og der kan kun indskrives elever og kursister på godkendte uddannelser og uddannelsesversioner indeholdt i UMO'en.</p> <p>b) I UDDATA+ registreres de nødvendige oplysninger om indskrivningen baseret på de modtagne ansøgninger, herunder rekvirent for uddannelsen.</p> <p>c) I UDDATA+ registreres de nødvendige datoer for start og afslutning af uddannelser.</p> <p>d) I UDDATA+ knyttes alle elever og kursister til uddannelse/aktiviteter. Der er sammenhæng med oplysninger fra indskrivningen.</p> <p>e) I UDDATA+ kan der foretages opfølgning på beregnede aktivitetsbidrag inden indberetning.</p> <p>f) I UDDATA+ foregår deling af elever og overførsel af elever som en manuel proces.</p>		

2.4 Oprettelse af stamoplysninger

Eleven eller kursisten skal oprettes i systemet med stamoplysninger og med henvisning til den uddannelse, som vedkommende følger. Stamoplysningerne skal omfatte relevante personoplysninger fra Det Centrale Personregister, som løbende skal kunne hentes fra og opdateres i SA-systemet. Ved oprettelsen skal der tages udgangspunkt i det kodesæt, der er udmeldt med uddannelsesmodellen. Internt i SA-systemet må der gerne anvendes et andet internt defineret kodesæt, men ved indberetning skal uddannelsesmodellens kodesæt anvendes.

Kontrolmål/kontrol	PwC-test	Resultat af test
<p>Det vil sige, at skolen som overtager en elev, skal forløbsplacere eleven i den periode hvor skolen giver eleven undervisning.</p> <p>Omvendt skal skolen, som overgiver en elev til en anden skole, sørge for at stoppe evt. forløbsplaceringer for eleven.</p> <p>Det er skolens ansvar at lave procedure, så det sikres, at der ikke indberettes forløbsplacerede elever, som ikke modtager undervisning på skolen.</p> <p>g) I UDDATA+ kan der tilknyttes de relevante oplysninger til opkrævning af eventuel deltagerbetaling hos relevante rekvirenter.</p> <p>h) I UDDATA+ er der etableret tilstrækkelige rapporter til brug for efterkontrol af oplysningerne.</p>		
<p>Nr. 10</p> <p>Der er i SA-systemet funktionalitet og kontroller til sikring af, at stamoplysninger konsekvensopdateres ved:</p> <p>a) adresseskift</p> <p>b) ændring af uddannelsesstatus</p> <p>c) afbrud af uddannelse.</p> <p>a) UDDATA+ opdaterer adresseskift på baggrund af de enkelte institutioners aktive elever og hændelser i Det Centrale Personregister.</p> <p>b-c) Ved ændringer i uddannelsesstatus (orlov mv.) eller ved afbrud af uddannelse sættes der en slutdato i UDDATA+.</p>	<p>Vi har forespurgt ledelsen om de procedurer/kontrolaktiviteter, der udføres.</p> <p>Vi har gennemgået funktionaliteten for håndtering af ændringer i elevers stamdata.</p>	<p>Området er gennemgået uden øvrige væsentlige bemærkninger.</p>

2.4 Oprettelse af stamoplysninger

Eleven eller kursisten skal oprettes i systemet med stamoplysninger og med henvisning til den uddannelse, som vedkommende følger. Stamoplysningerne skal omfatte relevante personoplysninger fra Det Centrale Personregister, som løbende skal kunne hentes fra og opdateres i SA-systemet. Ved oprettelsen skal der tages udgangspunkt i det kodesæt, der er udmeldt med uddannelsesmodellen. Internt i SA-systemet må der gerne anvendes et andet internt defineret kodesæt, men ved indberetning skal uddannelsesmodellens kodesæt anvendes.

Kontrolmål/kontrol	PwC-test	Resultat af test
Ved orlov mv. håndteres det i UDDATA+ ved at melde eleven fra forløbet, som følges. Ungedatabasen, US2000, får automatisk besked via batchjobs. Ved udmeldelse af eleven skal der angives en afgangårsag. Der gives en advarsel, hvis der er oplysninger, som skal rettes/tilpasses, herunder fx om beløb skal tilbagebetales.		

2.5 Transaktions- og kontrolspor

Registrerings- og indberetningsforløbet skal kunne dokumenteres.

Kontrolmål/kontrol	PwC-test	Resultat af test
<p>Nr. 11</p> <p><i>SA-systemet skal kunne dokumentere et tilstrækkeligt transaktionsspor og kontrolspor fra registrering til indberetning, herunder dokumentation for de kontroller, der er udført fra datafangst til endelig registrering. Disse omfatter som minimum historik på registrering, databehandling samt godkendelser i et registrerings- og indberetningsforløb.</i></p> <p>UDDATA+ har implementeret transaktions- og kontrolspor, så det kan spores, hvem der har foretaget hvad i systemet via revisions- og auditloggen, som er en stempling af samtlige ændringer og transaktioner, som kun IST har fuld adgang til.</p> <p>IST har bestemt kravene til logning på databasen under UDDATA+ ved direkte adgang hertil. Der foretages logning på de ændringer og opdateringer, der sker i databasen uanset brugeren der udfører handlingen.</p>	<p>Vi har forespurgt ledelsen om de procedurer/kontrolaktiviteter, der udføres.</p> <p>Vi har gennemgået opsætningen af transaktions- og kontrolspor i UDDATA+ samt for databasen under UDDATA+. Gennemgangen er sket i sammenhæng med de øvrige kontrolområder og kontroller i erklæringen.</p> <p>Vi har stikprøvevis testet, at loggen opdateres korrekt ved inddatering og vedligeholdelse af oplysninger i UDDATA+.</p>	<p>Området er gennemgået uden væsentlige bemærkninger.</p>

2.6 Change management

Udvikling og ændringshåndtering skal være styret på betryggende vis.

Kontrolmål/kontrol	PwC-test	Resultat af test
<p>Nr. 12</p> <p><i>Leverandøren har etableret en procedure for udvikling og styring af applikationsændringer i SA-systemet samt for overvågning af denne procedures effektivitet.</i></p> <p>IST har etableret en procedure for udvikling og ændringshåndtering baseret på SCRUM-modellen. Udviklingen sker i korte sprints (maks. fire uger). Produktejere og ledelse prioriterer løbende applikationsændringerne. Overvågningen af denne procedures effektivitet sker bl.a. efter hvert sprints gennemførelse i form af:</p> <ul style="list-style-type: none">- et retrospektiv-møde for hvert team- et sprint-review for udvikling samt supportere og konsulenter.	<p>Vi har forespurgt ledelsen om de procedurer/kontrolaktiviteter, der udføres.</p> <p>Vi har gennemgået procedurerne for udvikling med udviklerne og sikret, at der er sammenhæng med ændringer til bekendtgørelser mv.</p> <p>Vi har gennemgået eksempler på de anvendte skabeloner for projekter, og vi har gennemgået styring heraf via projektlister samt i TMS-systemet.</p>	<p>Området er gennemgået uden væsentlige bemærkninger.</p>
<p>Nr. 13</p> <p><i>Ændringsanmodninger til SA-systemet registreres, godkendes og prioriteres med henblik på at understøtte leverandørens målsætninger.</i></p> <p>Ændringer til UDDATA+ registreres, godkendes og prioriteres med henblik på at understøtte IST's målsætninger om bl.a. lovmedholdenhed, sikkerhed og brugervenlighed. Alle ændringsanmodninger og fejlrettelser registreres i opgavesystemet YouTrack. Gruppen af produktejer prioriterer og godkender opgaverne.</p>	<p>Vi har forespurgt ledelsen om de procedurer/kontrolaktiviteter, der udføres.</p> <p>Vi har gennemgået et eksempel på en årsplan og projektlister.</p> <p>Vi har gennemgået og stikprøvevis testet procedurerne for prioritering af udviklingsopgaver, godkendelse af projekter mv.</p>	<p>IST anvender en overordnet projektskabelon for større programprojekter. For mindre projekter anvendes der ikke kontinuerligt projektskabeloner.</p> <p>Området er gennemgået uden øvrige væsentlige bemærkninger.</p>

2.6 Change management

Udvikling og ændringshåndtering skal være styret på betryggende vis.

Kontrolmål/kontrol	PwC-test	Resultat af test
<p>Nr. 14</p> <p><i>Ændringer i SA-systemet udvikles og implementeres med henblik på at understøtte systemets funktionalitet i forhold til det relevante regelgrundlag.</i></p> <p>Alle ændringer afvejes og prioriteres af produktejerne i forhold til det relevante regelgrundlag og håndteres i YouTrack.</p>	<p>Vi har forespurgt ledelsen om de procedurer/kontrol-aktiviteter, der udføres.</p> <p>Vi har drøftet procedurerne for prioritering og specifikation af udviklingsopgaver mv.</p> <p>Vi har stikprøvevis testet analyseafdelingens involvering i specifikation af ændringer samt i testarbejdet.</p>	<p>Området er gennemgået uden væsentlige bemærkninger.</p>
<p>Nr. 15</p> <p><i>Der er etableret procedurer til at sikre, at de nødvendige test udføres med henblik på at afgøre, hvorvidt ændringer i SA-systemet fungerer som ønsket, og at disse test medvirker til at understøtte systemets funktionalitet i forhold til det relevante regelgrundlag.</i></p> <p>Faste procedurer og klar rolle-/ansvarsfordeling sikrer, at der altid gennemføres kodereview og den relevante test, før ændringen udgives til produktion.</p>	<p>Vi har forespurgt ledelsen om de procedurer/kontrol-aktiviteter, der udføres.</p> <p>Vi har stikprøvevis gennemgået projektbeskrivelser.</p> <p>Vi har gennemgået procedurer for test af udviklingsopgaver.</p> <p>Vi har gennemgået eksempler på de standardunittest, der kører, samt de fejlrapporter, som de genererer.</p>	<p>Området er gennemgået uden væsentlige bemærkninger.</p>
<p>Nr. 16</p> <p><i>Der er etableret procedurer til at sikre, at ændringer implementeres i produktionsmiljøet, når tilstrækkelige test er gennemført, og der foreligger behørig godkendelse af ændringerne fra relevante medarbejdere hos leverandøren.</i></p> <p>Før en ændring udgives til produktion, sikrer faste procedurer og en klar rolle-/ansvarsfordeling, at der altid gennemføres den relevante test og kvalitetssikring samt godkendelse ved produktejerne.</p>	<p>Vi har forespurgt ledelsen om de procedurer/kontrol-aktiviteter, der udføres.</p> <p>Vi har gennemgået opdateringer til versionsloggen og testet stikprøvevis til underliggende projekter for tilfredsstillende specifikation, test og godkendelse.</p>	<p>Der foreligger ikke nødvendigvis en formaliseret godkendelse af alle mindre ændringer før implementering i produktionsmiljøet.</p> <p>Området er gennemgået uden øvrige væsentlige bemærkninger.</p>

2.6 Change management

Udvikling og ændringshåndtering skal være styret på betryggende vis.

Kontrolmål/kontrol	PwC-test	Resultat af test
<p>Nr. 17</p> <p><i>Dokumentation om SA-systemet til slutbrugere, it-support og undervisningsbrug opdateres sideløbende med implementering af ændringer.</i></p> <p>Dokumentationen til UDDATA+'s slutbrugere opdateres løbende og parallelt med udviklingen.</p>	<p>Vi har forespurgt ledelsen om de procedurer/kontrol-aktiviteter, der udføres.</p> <p>Vi har gennemgået opdateringer til versionsloggen på stikprøvebasis.</p> <p>Der udsendes ikke konsekvent nyhedsbreve til brugeren, da versionsloggen er tilgængelig for brugeren og indeholder den relevante information. I særtilfælde udsendes specifik information.</p>	<p>Området er gennemgået uden væsentlige bemærkninger.</p>
<p>Nr. 18</p> <p><i>Roller og ansvar både i systemudviklingsprocessen og i change managementprocessen er behørigt begrænsede og adskilte.</i></p> <p>Ansvar og roller hos IST er adskilte og klart afgrænsede. Fx bruges følgende ansvar og roller ved udvikling og ændringshåndtering:</p> <ul style="list-style-type: none">- Prioritering af opgaver/ændringer: Produktejer- Programmering af ændring: Udvikler- Test: Tester(e)- Kodekvalitet: Code reviewer- Dokumentation/implementering: Supporter/konsulenter <p>IST's interne værktøjsvalg understøtter og afspejler denne adskillelse af it-funktionerne (udvikling, drift og support).</p>	<p>Vi har forespurgt ledelsen om de procedurer/kontrol-aktiviteter, der udføres.</p> <p>Vi har gennemgået opdateringer til versionsloggen og testet stikprøvevis til underliggende projekter for tilfredsstillende specifikation, test og godkendelse.</p>	<p>Der er ikke etableret fuld funktionsadskillelse mellem rollerne i systemudviklingsprocessen.</p> <p>Området er gennemgået uden øvrige væsentlige bemærkninger.</p>

2.7 Behandling af personoplysninger

SA-systemet skal understøtte behandling af personoplysninger i overensstemmelse med gældende databeskyttelsesregler.

Kontrolmål/kontrol	PwC-test	Resultat af test
<p>Nr. 19</p> <p><i>Systemleverandøren har etableret procedurer til sikring af, at systemets behandling af personoplysninger er i overensstemmelse med gældende databeskyttelsesregler (databeskyttelsesforordningen, databeskyttelsesloven m.v.), herunder for indgåelse af databehandlertaftaler, hvor databeskyttelsesreglerne kræver dette.</i></p> <p>IST har etableret procedurer til sikring af, at behandling af personoplysninger i UDDATA+ er i overensstemmelse med gældende databeskyttelsesregler, herunder for indgåelse af databehandlertaftaler, hvor databeskyttelsesreglerne kræver dette.</p> <p>IST's samarbejde med skolerne om UDDATA+ er reguleret i form af de kontrakter og databehandlertaftaler, der er indgået mellem parterne.</p> <p>IST har indgået databehandlertaftaler med kunderne.</p> <p>Uden eksplicit login er der ingen adgang til data i UDDATA+. Elever, som er tilknyttet et undervisningsforløb hos den dataansvarlige (skolen), får sit UNI-Login tilknyttet der. Medarbejdere oprettes manuelt og får ligeledes et UNI-Login tilknyttet.</p> <p>Man skal være medarbejder og desuden have en konkret rettighed for at kunne tilgå følsomme personoplysninger. Denne rettighed tildeles af en administrator.</p> <p>IST stiller med UDDATA+ et rettighedssystem til rådighed, som gør det muligt for kunder og institutioner at tildele rettigheder, der giver mulighed for at begrænse brugerens adgang til personfølsom information. Dette er skolens ansvar.</p>	<p>Vi har forespurgt ledelsen om de procedurer/kontrolaktiviteter, der udføres.</p> <p>Vi har testet, at en anonym bruger ikke har adgang til at se CPR-numre eller andre følsomme personoplysninger.</p> <p>Vi har testet, at det kun er de nævnte administrative rettigheder, som giver adgang til at se CPR-nummer og følsomme personoplysninger.</p> <p>Vi har forespurgt til omfanget af indgåede databehandlertaftaler og påset, at IST har en standarddatabehandlertaftale, som tilbydes kunder.</p> <p>Vi har forespurgt, om der er etableret særlige procedurer mv. i relation til efterlevelse af databeskyttelsesforordningen og databeskyttelsesloven, herunder bl.a.:</p> <ul style="list-style-type: none">• databeskyttelsespolitik ift. udviklingen af UDDATA+• procedurer for, hvordan UDDATA+ understøtter den registreredes rettigheder (indsigt, sletning, dataportabilitet mv.)• oversigt over datastruktur i UDDATA+, herunder særligt hvor persondata er placeret• procedure for håndtering og rapportering på sikkerhedsbrud til kunder• at håndtering af persondatabeskyttelse er tænkt ind i deres udviklingsproces, herunder krav om privacy by design og privacy by default.	<p>IST stiller en række foruddefinerede roller til rådighed i UDDATA+. Det er institutionens ansvar at sikre, at institutionens egne brugere opsættes korrekt – og med de rette adgange.</p> <p>IST's medarbejdere anvender en systemadministrationskonto, som giver adgang til samtlige data i systemet.</p> <p>Institutionerne kan på nuværende tidspunkt ikke selv slette personoplysninger eller andre historiske data, men skal kontakte IST, hvis der skal ske sletning af data.</p> <p>Det er institutionens ansvar, sammen med IST, at sikre, at de rette databehandlertaftaler indgås.</p> <p>Området er gennemgået uden øvrige væsentlige bemærkninger.</p>

3.1 Overholdelse af eksterne grænseflader

Ved kommunikation via en grænseflade skal specificerede syntaks, semantik, protokol og øvrige specificerede krav i de tilhørende grænsefladebeskrivelser overholdes.

Kontrolmål/kontrol	PwC-test	Resultat af test
<p>Nr. 20</p> <p><i>Det er i SA-systemet sikret,</i></p> <p><i>a) at indberetningen som minimum indeholder de oplysninger, som kræves i de tilhørende gældende grænsefladebeskrivelser</i></p> <p><i>b) at der foretages validering i henhold til forretningsregler beskrevet i de pågældende grænsefladebeskrivelser, inden data sendes/modtages</i></p> <p><i>c) at data indberettes i rette formater krævet i de pågældende grænsefladebeskrivelser</i></p> <p><i>d) at der kommunikeres med kommunikationsstandard i henhold til grænsefladebeskrivelserne.</i></p> <p>I forbindelse med kommunikation med eksterne grænseflader foretages validering/verifikation efter gældende forretningsregler. Dette indebærer også, at alle data, som den enkelte indberetning måtte kræve - både i forhold til format og indhold - er til stede i systemet.</p> <p>Relevante kommunikationsstandarder overholdes.</p>	<p>Vi har forespurgt ledelsen om de procedurer/kontrolaktiviteter, der udføres.</p> <p>Der henvises til test af de forskellige grænseflader for yderligere.</p>	<p>Området er gennemgået uden væsentlige bemærkninger.</p>

3.2 Styring af kommunikation, overvågning og procedurer

Kommunikationen mellem SA-systemet og de eksterne systemer nævnt i bekendtgørelsens § 3 skal være styret, så der kan følges op på alle hændelser, og så der er historik på modtagne og afsendte data. Kontrolmålene gælder al kommunikation med den eksterne part.

Kontrolmål/kontrol	PwC-test	Resultat af test
Nr. 21 <i>Der er i SA-systemet etableret:</i> <i>a) passende kontroller vedrørende drift, herunder overvågning, registrering og opfølgning på relevante hændelser</i> <i>b) fuld historik på afsendte og modtagne data</i> <i>c) passende funktionalitet og kontroller til at understøtte følgende scenarier:</i> <i>1. godkendelsesprocedurer uden transaktionsspor</i> <i>2. godkendelsesprocedurer med transaktionsspor</i> <i>3. godkendelsesprocedurer med transaktionsspor og versionering</i> <i>4. godkendelsesprocedurer for elektronisk modtagne transaktionsdata</i> <i>d) passende procedurer og metode vedrørende versionsstyring og -kontrol</i> <i>e) passende procedurer for orientering om versioner og indhold heraf</i> <i>f) passende procedurer, der sikrer rettidig indarbejdelse af ændringer fra tilskudsinstrukser</i> <i>g) passende funktionsadskillelse i og omkring it-funktionerne, herunder mellem udvikling, drift og brugerfunktioner</i> <i>h) passende kontroller vedrørende datakommunikationen, der på en hensigtsmæssig måde sikrer mod risiko for tab af autenticitet, integritet, tilgængelighed og fortrolighed</i> <i>i) passende procedurer til sikring af passende bruger- og driftsvejledninger</i> <i>j) passende procedurer, der sikrer, at brugere løbende orienteres om eventuelle fejl ved eller manglende tilgængelighed til systemet.</i>	<p>Vi har forespurgt ledelsen om de procedurer/kontrolaktiviteter, der udføres.</p> <p>Der henvises til test af de forskellige grænseflader for yderligere.</p> <p>Vi har gennemgået procedurerne for godkendelse af alle de i erklæringen omfattede indberetninger.</p> <p>Vi har stikprøvevis testet, at der generelt føres log over afsendte indberetning samt modtagne data.</p> <p>Vi har stikprøvevis testet, at der sker korrekt versionering af indberetninger – såvel eksterne som interne versioneringer.</p> <p>Vi har påset, at der er etableret passende overvågningsprocedurer centralt hos IST i relation til tilgængelighed af interfaces.</p> <p>Vi har påset, at der løbende er maskinelle test af interfaces for UDDATA+ til sikring af, at interfaces kan modtage og afsende data.</p>	<p>Området er gennemgået uden væsentlige bemærkninger.</p>

3.2 Styring af kommunikation, overvågning og procedurer

Kommunikationen mellem SA-systemet og de eksterne systemer nævnt i bekendtgørelsens § 3 skal være styret, så der kan følges op på alle hændelser, og så der er historik på modtagne og afsendte data. Kontrolmålene gælder al kommunikation med den eksterne part.

Kontrolmål/kontrol	PwC-test	Resultat af test
<p>a) IST håndterer indberetninger for institutionerne – og der er implementeret følgende understøttelse af opfølgning på indberetninger:</p> <ul style="list-style-type: none">• Data verificeres så vidt muligt ved inddatering for at sikre, at indberetninger kan gennemføres fuldstændigt og rettidigt.• Grænseflader og jobs til og fra UDDATA+ overvåges af IST. <p>b) Der sker logning af alle modtagne og afsendte indberetninger i auditloggen i databasen under UDDATA+.</p> <p>c) Der er ingen systemmæssig understøttelse af godkendelser på indberetninger. I de tilfælde, hvor snitfladen til den eksterne service gør det muligt at indsende supplerende indberetninger, sikrer UDDATA+ sammenhængen mellem den oprindelige indberetning og den supplerende indberetning, som indeholder bruttoændringen.</p> <p>d) Der er versionering på indberetninger, hvor det er påkrævet.</p> <p>e) På de forskellige indberetninger opdateres historik. Der anvendes forskellig nummerering/tidsstempler til styring af intern versionsstyring i UDDATA+. Ekstern versionsstyring er p.t. kun implementeret for aktivitetsindberetninger relateret til CØSA.</p> <p>f-j) Der er etableret procedurer for kommunikation af ændringer til brugerne samt i tilfælde af nedbrud på interfaces.</p> <p>Der foretages løbende opdatering af relevante vejledninger.</p>		

4.1 Betalingslov – Opkrævning

For SA-systemer, der kan håndtere beregning og opkrævning af betaling hos kommunen eller anden aktør for elever og kursister, hvis uddannelse er omfattet af betalingsloven, skal systemrevisionen kontrollere, at der er etableret procedurer, der sikrer den korrekte opkrævning. Der kan som alternativ til beregning og opkrævning ved brug af SA-systemet være en løsning baseret på manuelle procedurer, der sikrer den korrekte opkrævning. Opkrævningen omfatter alle uddannelser og aktiviteter vist i tabel 1 med undtagelse af OBU og BRO.

Kontrolmål/kontrol	PwC-test	Resultat af test
<p>Nr. 22</p> <p><i>Det er i SA-systemet sikret, at aktiviteten opgøres i overensstemmelse med de regler, som gælder ved aktivitetsindberetning, og som er beskrevet i tilskudsinstrukserne.</i></p> <p>UDDATA+ opgør al aktivitet ud fra aktivitetens art, fag, varighed, antal kursister og regler om fravær ud fra gældende tilskudsinstruks.</p> <p>Ved beregning udføres systemmæssige valideringer, og alle afvigelser præsenteres i rapportform for brugeren.</p>	<p>Vi har forespurgt ledelsen om de procedurer/kontrolaktiviteter, der udføres.</p> <p>Vi har stikprøvevis testet, at UDDATA+ beregner aktiviteter nøjagtigt baseret på takster og bidrag jf. "Takstkatalog for FL 2019"</p> <p>Vi har testet, at systemet foretager automatiske valideringer til sikring af, at aktiviteten beregnes jævnfør gældende regler, og at eventuelle afvigelser præsenteres i relevante systemrapporter.</p>	<p>Området er gennemgået uden væsentlige bemærkninger.</p>
<p>Nr. 23</p> <p><i>Det er i SA-systemet sikret, at det opkrævede beløb svarer til aktiviteten bestemt ovenfor med de udmeldte takster i uddannelsesmodellen.</i></p> <p>UDDATA+ indeholder funktionalitet til at beregne prisen for en aktivitet ud fra udmeldte takster i uddannelsesmodellen og aktivitetens varighed. Ved beregning udføres flere systemmæssige valideringer.</p>	<p>Vi har forespurgt ledelsen om de procedurer/kontrolaktiviteter, der udføres.</p> <p>Vi har testet, at systemet foretager automatiske valideringer til sikring af, at aktiviteten beregnes jævnfør gældende regler, og at eventuelle afvigelser præsenteres i relevante systemrapporter.</p>	<p>Området er gennemgået uden væsentlige bemærkninger.</p>
<p>Nr. 24</p> <p><i>Det er i SA-systemet sikret,</i></p> <p>a) <i>at der foretages validering af opkrævning mod den valgte rekvirent</i></p> <p>b) <i>at der kan foretages kreditering af foretagne opkrævninger</i></p> <p>c) <i>at der kan foretages elektronisk opkrævning over for offentlige rekvirenter</i></p> <p>d) <i>at der er etableret tilstrækkelige rapporter til brug for efterkontrol af oplysningerne.</i></p>	<p>Vi har forespurgt ledelsen om de procedurer/kontrolaktiviteter, der udføres.</p> <p>Vi har testet, at integrationen er fuldstændig og nøjagtig i forhold til overførsel af data.</p> <p>Vi har testet, at UDDATA+ understøtter opkrævning af rekvirenter, herunder elektronisk opkrævning af offentlige rekvirenter.</p> <p>Vi har testet, at systemet kan foretage kreditering af allerede</p>	<p>Området er gennemgået uden væsentlige bemærkninger.</p>

4.1 Betalingslov – Opkrævning

For SA-systemer, der kan håndtere beregning og opkrævning af betaling hos kommunen eller anden aktør for elever og kursister, hvis uddannelse er omfattet af betalingsloven, skal systemrevisionen kontrollere, at der er etableret procedurer, der sikrer den korrekte opkrævning. Der kan som alternativ til beregning og opkrævning ved brug af SA-systemet være en løsning baseret på manuelle procedurer, der sikrer den korrekte opkrævning. Opkrævningen omfatter alle uddannelser og aktiviteter vist i tabel 1 med undtagelse af OBU og BRO.

Kontrolmål/kontrol	PwC-test	Resultat af test
UDDATA+ kan ved hjælp af integrationen til Navision STAT overføre beregning og opkrævninger. Løsningen er derudover baseret på manuelle procedurer, der sikrer den korrekte opkrævning. <i>a-c)</i> UDDATA+ henter rekvirenttypen fra uddannelsesmodellen. Derudover registrerer UDDATA+ oplysninger om den konkrete rekvirent. Disse oplysninger er nødvendige for gennemførsel af opkrævning m.m. Dette gælder også for de offentlige rekvirenter. Der kan foretages kreditering af de foretagne opkrævninger i UDDATA+ ved hjælp af integrationen til Navision STAT. <i>d)</i> Der er rapporter og vinduer i UDDATA+ samt i Navision STAT til brug for efterkontrol af oplysningerne.	foretagne opkrævninger, og at der er implementeret automatiske kontroller, der sikrer, at der kun kan ske kreditering af det oprindelige beløb fra opkrævningen. Vi har observeret, at der er etableret relevante rapporter til efterkontrol.	

4.2 CØSA – Hentning af generel uddannelsesmodel

CØSA håndterer dataudveksling med SA-systemet med henblik på beregning og udbetaling fra Undervisningsministeriet af lovbundne taxametertilskud pr. årselev samt øvrige tilskud til institutionerne og udmelder den centrale uddannelsesmodel til SA-systemet. Dataudvekslingen omfatter udmelding af den generelle uddannelsesmodel til og indberetning af årselevoplysninger fra SA-systemet. Uddannelsesmodellen definerer kodesættet (syntaksen), der skal benyttes, når data skal udveksles mellem SA-systemet og de eksterne systemer.

Uddannelsesmodellen omfatter uddannelser, undervisning og aktiviteter anført i tabel 1. SA-systemet skal understøtte hentning af uddannelsesmodellen for de uddannelsesområder, som er omfattet af systemet.

Kontrolmål/kontrol	PwC-test	Resultat af test
Nr. 25 <i>Der er i SA-systemet funktionalitet og kontroller til sikring af, at der kan modtages og indarbejdes følgende data i SA-systemet:</i> <i>a) Uddannelsesmodel for uddannelsesområder, herunder inkludering af alle krævede oplysninger tilknyttet uddannelsesmodellen</i> <i>b) Uddannelseskoder for de uddannelsesområder, som SA-systemet understøtter</i> <i>c) Udbudsgodkendelser</i> <i>d) Kontoplan (konteringsformål givet tilskudsmærke-kombination/fag ved enkeltfagsaktivitet).</i> <i>a-c) Uddannelsesmodellen hentes og indlæses automatisk, hver gang STIL udgiver nye versioner, og vil være i brug umiddelbart derefter. UDDATA+ indeholder den fulde uddannelsesmodel for alle uddannelsesområder, som er understøttet af UDDATA+.</i> <i>IST overvåger fejl og håndterer problemer i dataoverførslen til uddannelsesmodellen.</i> <i>d) Konteringsplan i UDDATA+ følger de modtagne CØSA-formål via uddannelseskode.</i>	Vi har forespurgt ledelsen om de procedurer/kontrol-aktiviteter, der udføres. Vi har testet loggen på indlæsning og opdatering af uddannelsesmodeller. Vi har gennemgået de valideringer, som foretages ved indlæsning af uddannelsesmodeller. Vi har testet sporbarheden på fag til UMO-modellerne.	Området er gennemgået uden væsentlige bemærkninger.

4.2 CØSA – Hentning af generel uddannelsesmodel

CØSA håndterer dataudveksling med SA-systemet med henblik på beregning og udbetaling fra Undervisningsministeriet af lovbundne taxametertilskud pr. årselev samt øvrige tilskud til institutionerne og udmelder den centrale uddannelsesmodel til SA-systemet. Dataudvekslingen omfatter udmelding af den generelle uddannelsesmodel til og indberetning af årselevoplysninger fra SA-systemet. Uddannelsesmodellen definerer kodesættet (syntaksen), der skal benyttes, når data skal udveksles mellem SA-systemet og de eksterne systemer.

Uddannelsesmodellen omfatter uddannelser, undervisning og aktiviteter anført i tabel 1. SA-systemet skal understøtte hentning af uddannelsesmodellen for de uddannelsesområder, som er omfattet af systemet.

Kontrolmål/kontrol	PwC-test	Resultat af test
<p>Nr. 26</p> <p><i>Det er i SA-systemet sikret, at eventuelt afledte konsekvenser af rettelser til tidligere udmeldte data udskrives på alertlog, som brugeren kan anvende til kontrol.</i></p> <p>Ved indlæsning af nye versioner af uddannelsesmodellen registreres dette i en alertlog, som viser ændringer i data, som er i brug for institutionen. Denne log kan skolen anvende til efterfølgende kontrol.</p>	<p>Vi har forespurgt ledelsen om de procedurer/kontrolaktiviteter, der udføres.</p> <p>Vi har påset, at der er etableret alertlog, og at denne registrere samtlige ændringer, når der indlæses en ny uddannelsesmodel i UDDATA+.</p>	<p>Området er gennemgået uden væsentlige bemærkninger.</p>
<p>Nr. 27</p> <p><i>Systemleverandøren har etableret procedurer, der sikrer, at SA-systemet overholder gældende grænseflader, og at styring af kommunikation sker i overensstemmelse med gældende grænsefladebeskrivelser.</i></p> <p>UDDATA+ sender indberetninger ind. Der anvendes samme grænseflade som i relation til uddannelsesmodeller.</p> <p>Selve indberetningen i UDDATA+ er en opsummering af de bidrag, som beregnes ved tilknytning af elever til forløb/hold.</p>	<p>Vi har forespurgt ledelsen om de procedurer/kontrolaktiviteter, der udføres.</p> <p>Vi har gennemgået eksempler på informationer, som er opsamlet og indarbejdet i udviklingen.</p>	<p>Området er gennemgået uden væsentlige bemærkninger.</p>

4.3 CØSA – Indberetning af fuldtidsårselever

Indberetningen omfatter alle fuldtidsuddannelser nævnt i tabel 1. SA-systemet skal understøtte indberetning af årselever for disse uddannelser, hvis de er omfattet af systemet.

Kontrolmål/kontrol	PwC-test	Resultat af test
<p>Nr. 28</p> <p><i>Der er i SA-systemet funktionalitet og kontroller til sikring af, at eleven er korrekt henført til uddannelse og aktivitet inden optælling.</i></p> <p>I UDDATA+ sikres dette i forbindelse med optagelse af eleven. Der henvises til kontrolmål 2.4 for uddybning heraf.</p>	<p>Vi har forespurgt ledelsen om de procedurer/kontrol-aktiviteter, der udføres.</p> <p>Se kontrolmål 2.4.</p>	<p>Området er gennemgået uden væsentlige bemærkninger.</p>
<p>Nr. 29</p> <p><i>Det er i SA-systemet sikret, at optælling sker i overensstemmelse med AGV-instruksen og IEU-instruksen inklusive supplerende kravdokumenter samt gældende grænsefladebeskrivelser.</i></p> <p>UDDATA+ bruger ved alle optællinger og indberetninger de i uddannelsesmodellen udmeldte skoleperioder, tælleperioder sammenholdt med den enkelte elevs uddannelse og placering i et uddannelsesforløb.</p> <p>Ved indberetning udføres flere systemmæssige valideringer, og alle afvigelser præsenteres i rapportform inden indberetning.</p> <p>Det er muligt at lave valideringer af hele eller dele af en indberetning flere gange, inden den endelige indberetning laves.</p> <p>Alle indberetninger gemmes i rapportform og kan findes fra en oversigt over foretagne indberetninger.</p>	<p>Vi har forespurgt ledelsen om de procedurer/kontrol-aktiviteter, der udføres.</p> <p>Vi har stikprøvevis testet, at de anførte eksempler i AGV-instruksen kan genskabes i UDDATA+ med samme resultat som i instruksen.</p> <p>Vi har testet, at der er etableret automatiske valideringer i UDDATA+ til sikring af, at fejl identificeres forud for endelig indberetning.</p> <p>Vi har påset, at institutionerne har mulighed for at foretage en simuleringsindberetning forud for den faktiske indberetning.</p>	<p>Området er gennemgået uden væsentlige bemærkninger.</p>

4.3 CØSA – Indberetning af fuldtidsårselever

Indberetningen omfatter alle fuldtidsuddannelser nævnt i tabel 1. SA-systemet skal understøtte indberetning af årselever for disse uddannelser, hvis de er omfattet af systemet.

Kontrolmål/kontrol	PwC-test	Resultat af test
<p>Nr. 30</p> <p><i>Systemleverandøren har etableret procedurer, der sikrer, at SA-systemet overholder gældende grænseflader, og at styring af kommunikation sker i overensstemmelse med gældende grænsefladebeskrivelser.</i></p> <p>UDDATA+ sender indberetninger ind. Der anvendes samme grænseflade som i relation til uddannelsesmodeller.</p> <p>Selve indberetningen i UDDATA+ er en opsummering af de bidrag, som beregnes ved tilknytning af elever til forløb/hold.</p>	<p>Vi har forespurgt ledelsen om de procedurer/kontrolaktiviteter, der udføres.</p> <p>Vi har testet indberetningsforløb og testet, at der sker de rette statusopdateringer.</p> <p>Vi har testet, at indsendte indberetninger ikke kan ændres.</p> <p>Vi har testet, at supplerende indberetning opgøres og indsendes korrekt.</p> <p>Vi har påset, at der løbende er maskinelle test af interfaces for UDDATA+ til sikring af, at interfaces kan modtage og afsende data.</p>	<p>Området er gennemgået uden væsentlige bemærkninger.</p>

4.4. CØSA – Indberetning af VUC-enkeltfagsårselever

Indberetningen omfatter enkeltfagsundervisning under Almene voksenuddannelser samt hf-enkeltfag og gsk under GYM anført i tabel 1. SA-systemet skal understøtte indberetning af enkeltfagsårselever for disse uddannelser, hvis de er omfattet af systemet.

Kontrolmål/kontrol	PwC-test	Resultat af test
Nr. 31 <i>Der er i SA-systemet funktionalitet og kontroller til sikring af, at eleven eller kursisten er korrekt henført til uddannelse og aktivitet inden optælling.</i>	Vi har forespurgt ledelsen om de procedurer/kontrol-aktiviteter, der udføres.	Det er konstateret, at UDDATA+ ikke understøtter grænsefladen.
UDDATA+ understøtter ikke på nuværende tidspunkt indberetning af VUC-enkeltfagsselever; dette er under udvikling.		
Nr. 32 <i>Det er i SA-systemet sikret,</i> <i>a) at optælling sker i overensstemmelse med AGV-instruksen inklusive supplerende kravdokument og gældende grænsefladebeskrivelser</i> <i>b) at der kan registreres betalingsstatus på eventuel deltagerbetaling for den enkelte elev eller kursist.</i>	Vi har forespurgt ledelsen om de procedurer/kontrol-aktiviteter, der udføres.	Det er konstateret, at UDDATA+ ikke understøtter grænsefladen.
UDDATA+ understøtter ikke på nuværende tidspunkt indberetning af VUC-enkeltfagsselever; dette er under udvikling.		
Nr. 33 <i>Systemleverandøren har etableret procedurer, der sikrer, at SA-systemet overholder gældende grænseflader, og at styring af kommunikation sker i overensstemmelse med gældende grænsefladebeskrivelser.</i>	Vi har forespurgt ledelsen om de procedurer/kontrol-aktiviteter, der udføres.	Det er konstateret, at UDDATA+ ikke understøtter grænsefladen.
UDDATA+ understøtter ikke på nuværende tidspunkt indberetning af VUC-enkeltfagsselever; dette er under udvikling.		

4.5. CØSA – Indberetning af ÅU-enkeltfagsårselever

Indberetningen omfatter enkeltfagsundervisning under ÅU anført i tabel 1. SA-systemet skal understøtte indberetning af enkeltfagsårselever for denne uddannelse, hvis den er omfattet af systemet.

Kontrolmål/kontrol	PwC-test	Resultat af test
Nr. 34 <i>Der er i SA-systemet funktionalitet og kontroller til sikring af, at eleven eller kursisten er korrekt henført til uddannelse og aktivitet inden optælling.</i>	Vi har forespurgt ledelsen om de procedurer/kontrol-aktiviteter, der udføres.	Det er konstateret, at UDDATA+ ikke understøtter grænsefladen.
UDDATA+ understøtter ikke på nuværende tidspunkt indberetning af ÅU-enkeltfagsårselever; dette er under udvikling.		
Nr. 35 <i>Det er i SA-systemet sikret,</i> <i>a) at optælling sker i overensstemmelse med AGV-instruksen og IEU-instruksen inklusive supplerende kravdokumenter og gældende grænsefladebeskrivelser</i> <i>b) at der kan registreres betalingsstatus på eventuel deltagerbetaling for den enkelte elev eller kursist.</i>	Vi har forespurgt ledelsen om de procedurer/kontrol-aktiviteter, der udføres.	Det er konstateret, at UDDATA+ ikke understøtter grænsefladen.
UDDATA+ understøtter ikke på nuværende tidspunkt indberetning af ÅU-enkeltfagsårselever; dette er under udvikling.		
Nr. 36 <i>Systemleverandøren har etableret procedurer, der sikrer, at SA-systemet overholder gældende grænseflader, og at styring af kommunikation sker i overensstemmelse med gældende grænsefladebeskrivelser.</i>	Vi har forespurgt ledelsen om de procedurer/kontrol-aktiviteter, der udføres.	Det er konstateret, at UDDATA+ ikke understøtter grænsefladen.
UDDATA+ understøtter ikke på nuværende tidspunkt indberetning af ÅU-enkeltfagsårselever; dette er under udvikling.		

4.6. CØSA – Indberetning af skolehjemårselever

Indberetningen omfatter oplysninger om skolehjemhold inkl. oplysninger om kost og logi for fuldtidselever på EUD, jf. tabel 1. SA-systemet skal understøtte indberetning af skolehjemårselever for denne uddannelse, hvis den er omfattet af systemet.

Kontrolmål/kontrol	PwC-test	Resultat af test
Nr. 37 <i>Der er i SA-systemet funktionalitet og kontroller til sikring af, at eleven eller kursisten er korrekt henført til uddannelse og aktivitet inden optælling.</i>	Vi har forespurgt ledelsen om de procedurer/kontrol-aktiviteter, der udføres.	Det er konstateret, at UDDATA+ ikke understøtter grænsefladen.
UDDATA+ understøtter ikke på nuværende tidspunkt indberetning af skolehjemårselever; dette er under udvikling.		
Nr. 38 <i>Det er i SA-systemet sikret, at:</i> <i>a) optælling sker i overensstemmelse med AGV-instruksen og IEU-instruksen inklusive supplerende kravdokumenter og gældende grænsefladebeskrivelser</i> <i>b) der kan registreres betalingsstatus på eventuel deltagerbetaling for den enkelte elev eller kursist.</i>	Vi har forespurgt ledelsen om de procedurer/kontrol-aktiviteter, der udføres.	Det er konstateret, at UDDATA+ ikke understøtter grænsefladen.
UDDATA+ understøtter ikke på nuværende tidspunkt indberetning af skolehjemårselever; dette er under udvikling.		
Nr. 39 <i>Systemleverandøren har etableret procedurer, der sikrer, at SA-systemet overholder gældende grænseflader, og at styring af kommunikation sker i overensstemmelse med gældende grænsefladebeskrivelser.</i>	Vi har forespurgt ledelsen om de procedurer/kontrol-aktiviteter, der udføres.	Det er konstateret, at UDDATA+ ikke understøtter grænsefladen.
UDDATA+ understøtter ikke på nuværende tidspunkt indberetning af skolehjemårselever; dette er under udvikling.		

4.7. CØSA – Indberetning af skolepraktikårselever

Indberetningen omfatter uddannelser under EUD anført i tabel 1. SA-systemet skal understøtte indberetning af skolehjempraktikelever for disse uddannelser, hvis de er omfattet af systemet.

Kontrolmål/kontrol	PwC-test	Resultat af test
<p>Nr. 40</p> <p><i>Der er i SA-systemet funktionalitet og kontroller til sikring af, at eleven eller kursisten er korrekt henført til uddannelse og aktivitet inden optælling.</i></p> <p>I UDDATA+ sikres dette i forbindelse med optagelse af eleven. Der henvises til kontrolmål 2.4 for uddybning heraf.</p>	<p>Vi har forespurgt ledelsen om de procedurer/kontrolaktiviteter, der udføres.</p> <p>Se kontrolmål 2.4.</p>	<p>Området er gennemgået uden væsentlige bemærkninger.</p>
<p>Nr. 41</p> <p><i>Det er i SA-systemet sikret, at optælling sker i overensstemmelse med IEU-instruksen inklusive supplerende kravdokument og gældende grænsefladebeskrivelser.</i></p> <p>Indberetningen af skolepraktikelever tager udgangspunkt i elever tilmeldt et skolepraktikforløb og deres tilstedeværelse på tælledage.</p> <p>Inden indberetning foretages flere automatiske valideringer, herunder overlappende perioder, som præsenteres for brugeren og skal accepteres, inden der kan laves indberetning.</p>	<p>Vi har forespurgt ledelsen om de procedurer/kontrolaktiviteter, der udføres.</p> <p>Vi har testet, at indberetningsdata følger grænsefladebeskrivelsen, og at der er implementeret valideringer forud for indberetning.</p>	<p>Området er gennemgået uden væsentlige bemærkninger.</p>
<p>Nr. 42</p> <p><i>Systemleverandøren har etableret procedurer, der sikrer, at SA-systemet overholder gældende grænseflader, og at styring af kommunikation sker i overensstemmelse med gældende grænsefladebeskrivelser.</i></p> <p>UDDATA+ sender indberetninger ind. Der anvendes samme grænseflade som i relation til uddannelsesmodeller.</p> <p>Selve indberetningen i UDDATA+ er en opsummering af</p>	<p>Vi har forespurgt ledelsen om de procedurer/kontrolaktiviteter, der udføres.</p> <p>Vi har testet indberetningsforløb og testet, at der sker de rette statusopdateringer.</p> <p>Vi har testet, at indsendte indberetninger ikke kan ændres.</p> <p>Vi har testet, at supplerende indberetning opgøres og indsendes korrekt.</p> <p>Vi har gennemgået, hvordan korrektioner til elevtal og bidrag</p>	<p>Området er gennemgået uden væsentlige bemærkninger.</p>

4.7. CØSA – Indberetning af skolepraktikårselever

Indberetningen omfatter uddannelser under EUD anført i tabel 1. SA-systemet skal understøtte indberetning af skolehjempraktikelever for disse uddannelser, hvis de er omfattet af systemet.

Kontrolmål/kontrol	PwC-test	Resultat af test
de bidrag, som beregnes ved tilknytning af elever til forløb/ hold.	indgår i indberetningerne og vises som grundlag for en kontrol heraf i UDDATA+. Vi har påset, at der løbende er maskinelle test af interfaces for UDDATA+ til sikring af, at interfaces kan modtage og sende data.	

4.8 CØSA – Indberetning af AMU-årselever

Indberetningen omfatter AMU-kurser under AMU anført i tabel 1. SA-systemet skal understøtte indberette af årselever for disse uddannelser, hvis de er omfattet af systemet.

Kontrolmål/kontrol	PwC-test	Resultat af test
<p>Nr. 43</p> <p><i>Der er i SA-systemet funktionalitet og kontroller til sikring af, at kursisten er korrekt henført til uddannelse og aktivitet inden optælling.</i></p> <p>I UDDATA+ sikres dette i forbindelse med optagelse af eleven. Der henvises til kontrolmål 2.4 for uddybning heraf.</p>	<p>Vi har forespurgt ledelsen om de procedurer/kontrol-aktiviteter, der udføres.</p> <p>Se kontrolmål 2.4.</p>	<p>Området er gennemgået uden væsentlige bemærkninger.</p>
<p>Nr. 44</p> <p><i>Det er i SA-systemet sikret,</i></p> <p><i>a) at optælling sker i overensstemmelse med IEU-instruksen inklusive supplerende kravdokument og gældende grænsefladebeskrivelser</i></p> <p><i>b) at der kan registreres betalingsstatus på eventuel deltagerbetaling for den enkelte elev eller kursist.</i></p> <p><i>a) UDDATA+ bruger ved alle optællinger og indberetninger de i uddannelsesmodellen udmeldte skoleperioder og tælleperioder sammenholdt med den enkelte elev/kursists uddannelse og placering i et uddannelsesforløb.</i></p> <p>Ved indberetning udføres flere systemmæssige valideringer, og alle afvigelser præsenteres i rapportform inden indberetning. Det er muligt at lave valideringer af hele eller dele af en indberetning flere gange, inden den endelige indberetning laves.</p> <p>Alle indberetninger gemmes i rapportform og kan findes fra en oversigt over foretagne indberetninger.</p> <p><i>b) Der er rekvirentkode på alle kursister/elever, og deltagerbetaling kan opkræves gennem Navision Stat. Beta-lingsstatus opdateres automatisk i UDDATA+.</i></p>	<p>Vi har forespurgt ledelsen om de procedurer/kontrol-aktiviteter, der udføres.</p> <p>Vi har stikprøvevis testet, at de anførte eksempler i IEU-instruksen kan genskabes i UDDATA+ med samme resultat som i instrukserne.</p> <p>Vi har testet, at indberetningsdata følger grænsefladebeskrivelsen.</p> <p>Vi har testet, at der i UDDATA+ automatisk registreres betalingsstatus i forbindelse med deltagerbetaling.</p>	<p>Området er gennemgået uden væsentlige bemærkninger.</p>

4.8 CØSA – Indberetning af AMU-årselever

Indberetningen omfatter AMU-kurser under AMU anført i tabel 1. SA-systemet skal understøtte indberette af årselever for disse uddannelser, hvis de er omfattet af systemet.

Kontrolmål/kontrol	PwC-test	Resultat af test
<p>Nr. 45</p> <p><i>Systemleverandøren har etableret procedurer, der sikrer, at SA-systemet overholder gældende grænseflader, og at styring af kommunikation sker i overensstemmelse med gældende grænsefladebeskrivelser.</i></p> <p>UDDATA+ sender indberetninger ind. Der anvendes samme grænseflade som i relation til uddannelsesmodeller.</p> <p>Selve indberetningen i UDDATA+ er en opsummering af de bidrag, som beregnes ved tilknytning af elever til forløb/ hold.</p>	<p>Vi har forespurgt ledelsen om de procedurer/kontrolaktiviteter, der udføres.</p> <p>Vi har testet indberetningsforløb og testet, at der sker de rette statusopdateringer.</p> <p>Vi har testet, at indsendte indberetninger ikke kan ændres.</p> <p>Vi har testet, at supplerende indberetning opgøres og indsendes korrekt.</p> <p>Vi har gennemgået, hvordan korrektioner til elevtal og bidrag indgår i indberetningerne og vises som grundlag for en kontrol heraf i UDDATA+.</p> <p>Vi har påset, at der løbende er maskinelle test af interfaces for UDDATA+ til sikring af, at interfaces kan modtage og sende data.</p>	<p>Området er gennemgået uden væsentlige bemærkninger.</p>

4.9 Navision Stat – Opkrævning af deltagerbetaling

Institutioner for erhvervsrettet uddannelse og institutioner for almen gymnasial uddannelse og almen voksenuddannelse anvender Navision Stat som økonomisystem. Navision Stat tilbyder en række webservices, som kan sikre tæt integration med SA-systemet i forbindelse med deltagerbetaling og løn- og omkostningsfordeling. Opkrævning af deltagerbetaling omfatter enkeltfagsundervisning og kurser, hvor der efter reglerne om den pågældende uddannelse skal ske opkrævning af deltagerbetaling. Opkrævningen kan ske ved brug af integration mellem SA-systemet og Navision Stat. Integrationen skal anvendes i forbindelse med deltagerbetaling for AMU-kurser og Åben Uddannelse. For øvrige uddannelser kan der som alternativ til integrationen være en løsning, hvor der bruges manuelle procedurer, der sikrer en korrekt opkrævning.

Kontrolmål/kontrol	PwC-test	Resultat af test
Nr. 46 <i>Det er i SA-systemet sikret, at der kan ske opkrævning ved enkeltfagsaktivitet.</i> UDDATA+ understøtter opkrævning for deltagerbetaling for enkeltfagsaktivitet for AMU-kurser og Åben Uddannelse. UDDATA+ understøtter ikke opkrævning for deltagerbetaling for øvrige uddannelser.	Vi har forespurgt ledelsen om de procedurer/kontrolaktiviteter, der udføres. Vi har testet, at UDDATA+ understøtter opkrævning for deltagerbetaling for enkeltfagsaktivitet for AMU-kurser og Åben Uddannelse, og at takster automatisk indhentes fra UMO'en.	UDDATA+ anvender automatisk takster fra UMO'en, men institutionen kan manuelt vælge at overskrive disse. Området er gennemgået uden øvrige væsentlige bemærkninger.
Nr. 47 <i>Det er i SA-systemet sikret,</i> <i>a) at der kan foretages kreditering af foretagne opkrævninger</i> <i>b) at der er etableret tilstrækkelige rapporter til brug for efterkontrol af oplysningerne.</i> <i>a) UDDATA+ understøtter krediteringer af allerede foretagne opkrævninger. Det er hverken muligt at kreditere samme opkrævning flere gange eller udarbejde krediteringer med beløb, der overskrider det opkrævede beløb.</i> <i>b) UDDATA+ understøtter muligheden for opfølgning på samtlige faktureringsstatusser (opret faktura, afventer bogføring, afventer betalinger, betalt, krediteret).</i>	Vi har forespurgt ledelsen om de procedurer/kontrolaktiviteter, der udføres. Vi har testet funktionaliteten vedrørende kreditering og rapporter til brug for efterkontrol af oplysninger.	Området er gennemgået uden væsentlige bemærkninger.

4.9 Navision Stat – Opkrævning af deltagerbetaling

Institutioner for erhvervsrettet uddannelse og institutioner for almengymnasial uddannelse og almen voksenuddannelse anvender Navision Stat som økonomisystem. Navision Stat tilbyder en række webservices, som kan sikre tæt integration med SA-systemet i forbindelse med deltagerbetaling og løn- og omkostningsfordeling. Opkrævning af deltagerbetaling omfatter enkeltfagsundervisning og kurser, hvor der efter reglerne om den pågældende uddannelse skal ske opkrævning af deltagerbetaling. Opkrævningen kan ske ved brug af integration mellem SA-systemet og Navision Stat. Integrationen skal anvendes i forbindelse med deltagerbetaling for AMU-kurser og Åben Uddannelse. For øvrige uddannelser kan der som alternativ til integrationen være en løsning, hvor der bruges manuelle procedurer, der sikrer en korrekt opkrævning.

Kontrolmål/kontrol	PwC-test	Resultat af test
Nr. 48 <i>Systemleverandøren har etableret procedurer, der sikrer, at SA-systemet overholder gældende grænseflader, og at styring af kommunikation sker i overensstemmelse med gældende teknisdokumenter, såfremt man benytter den webservicebaserede integration over til Navision Stat.</i> UDDATA+ benytter den webservicebaserede integration GIS til Navision Stat.	Vi har forespurgt ledelsen om de procedurer/kontrolaktiviteter, der udføres. Vi har stikprøvevis testet, at kommunikation sker i overensstemmelse med gældende teknisdokumenter "Webservice til generisk integration" og "Beskrivelse af Generisk integration".	Området er gennemgået uden væsentlige bemærkninger.

4.10 Navision Stat – Opfølgning på deltagerbetaling

For de enkeltfagsuddannelser, hvor det følger af reglerne, at der skal opkræves deltagerbetaling, og der ikke bruges manuelle procedurer til opkrævningen, skal der i SA-systemet kunne følges op på, om deltagerbetaling er sket rettidigt. Opfølgningen omfatter enkeltfagsundervisning og kurser, hvor der efter reglerne om den pågældende uddannelse skal ske opkrævning af deltagerbetaling.

Kontrolmål/kontrol	PwC-test	Resultat af test
<p>Nr. 49</p> <p><i>Der er i SA-systemet funktionalitet og kontroller til sikring af, at der sker rettidig deltagerbetaling ved enkeltfagsaktivitet.</i></p> <p>UDDATA+ understøtter, at der kan ske opfølgning på deltagerbetaling for enkeltfagsaktivitet for AMU-kurser og Åben Uddannelse.</p>	<p>Vi har forespurgt ledelsen om de procedurer/kontrol-aktiviteter, der udføres.</p> <p>Vi har testet, at der er funktionalitet og kontroller til sikring af, at der sker rettidig deltagerbetaling ved enkeltfagsaktivitet for AMU-kurser og Åben Uddannelse.</p>	<p>Vi har observeret, at der ikke medsendes forfaldsdato fra UDDATA+ til Navision Stat.</p> <p>Området er gennemgået uden øvrige væsentlige bemærkninger.</p>
<p>Nr. 50</p> <p><i>Systemleverandøren har etableret procedurer, der sikrer, at SA-systemet overholder gældende grænseflader, og at styring af kommunikation sker i overensstemmelse med gældende teknisdokumenter, såfremt man benytter den webservicebaserede integration over til Navision Stat.</i></p> <p>UDDATA+ benytter den webservicebaserede integration GIS til Navision Stat.</p>	<p>Vi har forespurgt ledelsen om de procedurer/kontrol-aktiviteter, der udføres. Vi har testet, at det er muligt at opsætte integration med Navision Stat, og stikprøvevis testet, at kommunikation sker i overensstemmelse med gældende teknisdokumenter "Webservice til generisk integration" og "Beskrivelse af Generisk integration"</p>	<p>Området er gennemgået uden væsentlige bemærkninger.</p>

4.11 Navision Stat – Lønfordeling

Med henblik på institutionens egen økonomistyring og den efterfølgende aflæggelse af årsregnskab og formålsregnskab skal institutionen kunne fordele lønnen ud på de aktiviteter, som har forbrugt timerne. SA-systemet skal derfor kunne danne fordelingsnøgler ud fra oplysninger i lønsystemet og læreransvarelsen registreret i SA-systemet. Der kan som alternativ til fordeling ved brug af integration mellem SA-systemet og Navision Stat være en løsning, hvor der bruges manuelle procedurer, der sikrer en korrekt kontering. Lønfordelingen omfatter alle uddannelser nævnt i tabel 1 med undtagelse af Pædagogikum.

Kontrolmål/kontrol	PwC-test	Resultat af test
Nr. 51 <i>Det skal i SA-systemet være muligt at danne fordelingsnøgler til fordeling af løn ud på formål svarende til de indholdsmæssige retningslinjer.</i>	Vi har forespurgt ledelsen om de procedurer/kontrolaktiviteter, der udføres.	Det er konstateret, at UDDATA+ ikke understøtter Lønfordeling.
UDDATA+ understøtter ikke på nuværende tidspunkt Lønfordeling; dette er under udvikling.		
Nr. 52 <i>Systemleverandøren har etableret procedurer, der sikrer, at SA-systemet overholder gældende grænseflader, og at styring af kommunikation sker i overensstemmelse med gældende teknisdokumenter, såfremt man benytter den webservicebaserede integration over til Navision Stat.</i>	Vi har forespurgt ledelsen om de procedurer/kontrolaktiviteter, der udføres.	Det er konstateret, at UDDATA+ ikke understøtter Lønfordeling.
UDDATA+ understøtter ikke på nuværende tidspunkt Lønfordeling; dette er under udvikling.		

4.12 Navision Stat – Omkostningsfordeling

Med henblik på institutionens egen økonomistyring og den efterfølgende aflæggelse af årsregnskab og formålsregnskab skal institutionen kunne fordele materialer, udstyr og lignende omkostninger, der ikke er lønafhængige, ud på de aktiviteter, som har brugt ressourcen. SA-systemet skal derfor kunne beregne fordelingsnøgler hertil, som Navision Stat kan gøre brug af. Der kan som alternativ til fordeling ved brug af integration mellem SA-systemet og Navision Stat være en løsning, hvor der bruges manuelle procedurer, der sikrer en korrekt kontering. Omkostningsfordelingen omfatter alle uddannelser og aktiviteter nævnt i tabel 1 med undtagelse af Pædagogikum.

Kontrolmål/kontrol	PwC-test	Resultat af test
<p>Nr. 53</p> <p><i>Det skal i SA-systemet være muligt at danne fordelingsnøgler til fordeling af materialer, udstyr og lignende omkostninger, der ikke er lønafhængige, ud på formål svarende til retningslinjerne i Ministeriet for Børn, Undervisning og Ligestillings og Moderniseringsstyrelsens vejledninger.</i></p> <p>UDDATA+ understøtter ikke på nuværende tidspunkt omkostningsfordeling; dette er under udvikling.</p>	<p>Vi har forespurgt ledelsen om de procedurer/kontrolaktiviteter, der udføres.</p>	<p>Det er konstateret, at UDDATA+ ikke understøtter omkostningsfordeling.</p>
<p>Nr. 54</p> <p><i>Systemleverandøren har etableret procedurer, der sikrer, at SA-systemet overholder gældende grænseflader, og at styring af kommunikation sker i overensstemmelse med gældende teknisdokumenter, såfremt man benytter den webservicebaserede integration over til Navision Stat.</i></p> <p>UDDATA+ understøtter ikke på nuværende tidspunkt omkostningsfordeling; dette er under udvikling.</p>	<p>Vi har forespurgt ledelsen om de procedurer/kontrolaktiviteter, der udføres.</p>	<p>Det er konstateret, at UDDATA+ ikke understøtter omkostningsfordeling.</p>

4.13 Datavarehuset - Indberetning af GYM-fuldtidselever

Uddannelsesinstitutionerne indberetter oplysninger om de enkelte elevers uddannelsesforløb, studieretning, klassetrin og aflagte eksaminer til brug for uddannelsesstatistik til præsentation i Datavarehus og til Danmarks Statistik. Indberetningen sker til Styrelsen for It og Læring, som validerer og kvalitetssikrer data, inden de anvendes til statistik og præsenteres i Datavarehuset eller sendes til Danmarks Statistik. Fuldtids- og enkeltfagsuddannelserne har hver sin grænseflade til statistikindberetning. Indberetningen omfatter alle fuldtidsuddannelser under GYM i tabel 1. SA-systemet skal understøtte indberetning af fuldtidselever for disse uddannelser, hvis de er omfattet af systemet.

Kontrolmål/kontrol	PwC-test	Resultat af test
Nr. 55 <i>Der er i SA-systemet funktionalitet og kontroller til sikring af, at eleven eller kursisten er korrekt henført til uddannelse og aktivitet inden optælling.</i> I UDDATA+ sikres dette i forbindelse med optagelse af eleven. Der henvises til kontrolmål 2.4 for uddybning heraf.	Vi har forespurgt ledelsen om de procedurer/kontrolaktiviteter, der udføres. Se kontrolmål 2.4.	Området er gennemgået uden væsentlige bemærkninger.
Nr. 56 <i>Det er i SA-systemet sikret, at indberetningsdata bliver genereret til statistikformål i overensstemmelse med de indholdsmæssige krav beskrevet i gældende grænsefladebeskrivelser.</i> Automatiske job genererer statistikindberetninger for de udmeldte perioder. Det sikres, at indberetningsdata overholder de gældende grænseflader ved testning og overvågning af udmeldinger om nye versioner. IST overvåger grænsefladen, herunder at indberetninger foretages med de fastsatte tidsintervaller og uden fejl.	Vi har forespurgt ledelsen om de procedurer/kontrolaktiviteter, der udføres. Vi har gennemgået de indbyggede valideringer samt stikprøvevis testet, at de automatiske indberetninger opfylder kravene i forhold til indhold og formatering. Vi har gennemgået og påset, at der sker overvågning af grænseflader.	Området er gennemgået uden væsentlige bemærkninger.

4.13 Datavarehuset - Indberetning af GYM-fuldtidselever

Uddannelsesinstitutionerne indberetter oplysninger om de enkelte elevers uddannelsesforløb, studieretning, klassetrin og aflagte eksaminer til brug for uddannelsesstatistik til præsentation i Datavarehus og til Danmarks Statistik. Indberetningen sker til Styrelsen for It og Læring, som validerer og kvalitetssikrer data, inden de anvendes til statistik og præsenteres i Datavarehuset eller sendes til Danmarks Statistik. Fuldtids- og enkeltfagsuddannelserne har hver sin grænseflade til statistikindberetning. Indberetningen omfatter alle fuldtidsuddannelser under GYM i tabel 1. SA-systemet skal understøtte indberetning af fuldtidselever for disse uddannelser, hvis de er omfattet af systemet.

Kontrolmål/kontrol	PwC-test	Resultat af test
<p>Nr. 57</p> <p><i>Systemleverandøren har etableret procedurer, der sikrer, at SA-systemet overholder gældende grænseflader, og at styring af kommunikation sker i overensstemmelse med gældende grænsefladebeskrivelser.</i></p> <p>Automatiske job genererer statistikindberetninger for de udmeldte perioder. Det sikres, at indberetningsdata overholder de gældende grænseflader ved testning og overvågning af udmeldinger om nye versioner.</p> <p>IST overvåger grænsefladen, herunder at indberetninger foretages med de fastsatte tidsintervaller og uden fejl.</p>	<p>Vi har forespurgt ledelsen om de procedurer/kontrolaktiviteter, der udføres.</p> <p>Vi har gennemgået de indbyggede valideringer samt stikprøvevis testet, at de automatiske indberetninger opfylder kravene i forhold til indhold og formatering, herunder de fastsatte krav til SA-systemer, jf. grænsefladebeskrivelsen ”Indberetningsstruktur for GYM-indberetning”.</p>	<p>Området er gennemgået uden væsentlige bemærkninger.</p>

4.14 Datavarehuset – Indberetning af VUC-enkeltfagselever

Indberetningen omfatter enkeltfagsundervisning under Almene voksenuddannelser samt hf-enkeltfag og gsk under GYM anført i tabel 1. SA-systemet skal understøtte indberetning af enkeltfagselever for disse uddannelser, hvis de er omfattet af systemet.

Kontrolmål/kontrol	PwC-test	Resultat af test
Nr. 58 <i>Der er i SA-systemet funktionalitet og kontroller til sikring af, at eleven eller kursisten er korrekt henført til uddannelse og aktivitet inden optælling.</i> UDDATA+ understøtter ikke på nuværende tidspunkt indberetning af VUC-enkeltfagselever; dette er under udvikling.	Vi har forespurgt ledelsen om de procedurer/kontrol-aktiviteter, der udføres.	Det er konstateret, at UDDATA+ ikke understøtter indberetning af VUC-enkeltfagselever.
Nr. 59 <i>Det er i SA-systemet sikret, at indberetningsdata bliver genereret til statistikformål i overensstemmelse med de indholdsmæssige krav beskrevet i gældende grænsefladebeskrivelser.</i> UDDATA+ understøtter ikke på nuværende tidspunkt indberetning af VUC-enkeltfagselever; dette er under udvikling.	Vi har forespurgt ledelsen om de procedurer/kontrol-aktiviteter, der udføres.	Det er konstateret, at UDDATA+ ikke understøtter indberetning af VUC-enkeltfagselever.
Nr. 60 <i>Systemleverandøren har etableret procedurer, der sikrer, at SA-systemet overholder gældende grænseflader, og at styring af kommunikation sker i overensstemmelse med gældende grænsefladebeskrivelser.</i> UDDATA+ understøtter ikke på nuværende tidspunkt indberetning af VUC-enkeltfagselever; dette er under udvikling.	Vi har forespurgt ledelsen om de procedurer/kontrol-aktiviteter, der udføres.	Det er konstateret, at UDDATA+ ikke understøtter indberetning af VUC-enkeltfagselever.

4.15 Datavarehuset– Indberetning af EUD-elever

Indberetningen omfatter uddannelser under EUD og under Andre erhvervsrettede ungdomsuddannelser anført i tabel 1. SA-systemet skal understøtte indberetning af elever for disse uddannelser, hvis de er omfattet af systemet.

Kontrolmål/kontrol	PwC-test	Resultat af test
Nr. 61 <i>Der er i SA-systemet funktionalitet og kontroller til sikring af, at eleven eller kursisten er korrekt henført til uddannelse og aktivitet inden optælling.</i> I UDDATA+ sikres dette i forbindelse med optagelse af eleven. Der henvises til kontrolmål 2.4 for uddybning heraf.	Vi har forespurgt ledelsen om de procedurer/kontrol-aktiviteter, der udføres. Se kontrolmål 2.4.	Området er gennemgået uden væsentlige bemærkninger.
Nr. 62 <i>Det er i SA-systemet sikret, at indberetningsdata bliver genereret til statistikformål i overensstemmelse med de indholdsmæssige krav beskrevet i gældende grænsefladebeskrivelser.</i> UDDATA+ kan generere indberetningsdata i overensstemmelse med gældende grænsefladebeskrivelser.	Vi har forespurgt ledelsen om de procedurer/kontrol-aktiviteter, der udføres. Vi har stikprøvevis testet systemets automatiske kontroller til sikring af, at indberetningen sker i overensstemmelse med de indholdsmæssige krav til SA-systemer, jf. grænsefladebeskrivelsen "Indberetningsstruktur for EUD-indberetning".	Området er gennemgået uden øvrige væsentlige bemærkninger.
Nr. 63 <i>Systemleverandøren har etableret procedurer, der sikrer, at SA-systemet overholder gældende grænseflader, og at styring af kommunikation sker i overensstemmelse med gældende grænsefladebeskrivelser.</i>	Vi har forespurgt ledelsen om de procedurer/kontrol-aktiviteter, der udføres. Vi har gennemgået de indbyggede valideringer samt stikprøvevis påset, at indberetningen opfylder kravene i forhold til indhold og formatering.	Området er gennemgået uden øvrige væsentlige bemærkninger.

4.16 Datavarehuset– Indberetning af AMU-kursister

Indberetningen omfatter uddannelser under AMU anført i tabel 1. SA-systemet skal understøtte indberetning af kursister for disse uddannelser, hvis de er omfattet af systemet.

Kontrolmål/kontrol	PwC-test	Resultat af test
<p>Nr. 64</p> <p><i>Der er i SA-systemet funktionalitet og kontroller til sikring af, at kursisten er korrekt henført til uddannelse og aktivitet inden optælling.</i></p> <p>I UDDATA+ sikres dette i forbindelse med optagelse af eleven. Der henvises til kontrolmål 2.4 for uddybning heraf.</p>	<p>Vi har forespurgt ledelsen om de procedurer/kontrol-aktiviteter, der udføres.</p> <p>Se kontrolmål 2.4.</p>	<p>Området er gennemgået uden væsentlige bemærkninger.</p>
<p>Nr. 65</p> <p><i>Det er i SA-systemet sikret, at indberetningsdata bliver genereret til statistikformål i overensstemmelse med de indholdsmæssige krav beskrevet i gældende grænsefladebeskrivelser.</i></p> <p>UDDATA+ kan generere indberetningsdata i overensstemmelse med gældende grænsefladebeskrivelser.</p>	<p>Vi har forespurgt ledelsen om de procedurer/kontrol-aktiviteter, der udføres.</p> <p>Vi har gennemgået de indbyggede valideringer samt stikprøvevis påset, at indberetningen opfylder kravene i forhold til indhold og formatering.</p>	<p>Området er gennemgået uden væsentlige bemærkninger.</p>
<p>Nr. 66</p> <p><i>Systemleverandøren har etableret procedurer, der sikrer, at SA-systemet overholder gældende grænseflader, og at styring af kommunikation sker i overensstemmelse med gældende grænsefladebeskrivelser.</i></p> <p>UDDATA+ kan generere indberetningsdata i overensstemmelse med gældende grænsefladebeskrivelser.</p>	<p>Vi har forespurgt ledelsen om de procedurer/kontrol-aktiviteter, der udføres.</p> <p>Vi har stikprøvevis testet systemets automatiske kontroller til sikring af, at indberetningen sker i overensstemmelse med de indholdsmæssige krav til SA-systemer, jf. grænsefladebeskrivelsen "Indberetningsstruktur for AMU-indberetning".</p> <p>Vi har påset, at der løbende er maskinelle test af interfaces for UDDATA+ til sikring af, at interfaces kan modtage og afsende data.</p>	<p>Området er gennemgået uden væsentlige bemærkninger.</p>

4.17 Datavarehuset – Indberetning af FGU-elever

Indberetningen omfatter uddannelser under FGU anført i tabel 1. SA-systemet skal understøtte indberetning af elever for disse uddannelser, hvis de er omfattet af systemet.

Kontrolmål/kontrol	PwC-test	Resultat af test
Nr. 67 <i>Der er i SA-systemet funktionalitet og kontroller til sikring af, at eleven er korrekt henført til uddannelse og aktivitet inden optælling.</i>	Vi har forespurgt ledelsen om de procedurer/kontrol-aktiviteter, der udføres.	Det er konstateret, at UDDATA+ ikke understøtter indberetning af FGU-elever.
UDDATA+ understøtter ikke på nuværende tidspunkt indberetning af FGU-elever; dette er under udvikling.		
Nr. 68 <i>Det er i SA-systemet sikret, at indberetningsdata bliver genereret til statistikformål i overensstemmelse med de indholdsmæssige krav beskrevet i gældende grænsefladebeskrivelser.</i>	Vi har forespurgt ledelsen om de procedurer/kontrol-aktiviteter, der udføres.	Det er konstateret, at UDDATA+ ikke understøtter indberetning af FGU-elever.
UDDATA+ understøtter ikke på nuværende tidspunkt indberetning af FGU-elever; dette er under udvikling.		
Nr. 69 <i>Systemleverandøren har etableret procedurer, der sikrer, at SA-systemet overholder gældende grænseflader, og at styring af kommunikation sker i overensstemmelse med gældende grænsefladebeskrivelser.</i>	Vi har forespurgt ledelsen om de procedurer/kontrol-aktiviteter, der udføres.	Det er konstateret, at UDDATA+ ikke understøtter indberetning af FGU-elever.
UDDATA+ understøtter ikke på nuværende tidspunkt indberetning af FGU-elever; dette er under udvikling.		

4.18 Eksamensdatabasen – Indberetning af karakterer og eksamensbeviser

Der indberettes endelige karakterer og eksamensbeviser for en række ungdomsuddannelser til Eksamensdatabasen til anvendelse blandt andet i forbindelse med optagelse på videregående uddannelser. Indberetningen omfatter fuldtidsuddannelser under GYM samt eux under EUD anført i tabel 1. SA-systemet skal understøtte indberetning af karakterer og eksamensbeviser for disse uddannelser, hvis de er omfattet af systemet.

Kontrolmål/kontrol	PwC-test	Resultat af test
<p>Nr. 70</p> <p><i>Der er i SA-systemet funktionalitet og kontroller til sikring af, at eleven/kursisten er korrekt henført til uddannelse og aktivitet inden dataudveksling.</i></p> <p>I UDDATA+ sikres dette i forbindelse med optagelse af eleven. Der henvises til kontrolmål 2.4 for uddybning heraf.</p>	<p>Vi har forespurgt ledelsen om de procedurer/kontrol-aktiviteter, der udføres.</p> <p>Se kontrolmål 2.4.</p>	<p>Området er gennemgået uden væsentlige bemærkninger.</p>
<p>Nr. 71</p> <p><i>Det er i SA-systemet sikret, at indberetningen sker i overensstemmelse med de indholdsmæssige krav beskrevet i Almeneksamensbekendtgørelsen samt i retningslinjer for eksamensbevisers udformning på Undervisningsministeriets hjemmeside.</i></p> <p>Elever indberettes automatisk til Eksamensdatabasen, når en elev har opfyldt de krav, som stilles til den konkrete uddannelse/det konkrete fag. Disse krav tjekkes gennem bevismodulet.</p> <p>Det sikres, at indberetningsdata (protokollinjer, prøvebeviser samt eksamensbeviser) overholder de gældende krav til grænseflader ved testning og overvågning af udmeldinger om nye versioner.</p> <p>Der er vinduer i UDDATA+ til kontrol af indberetningerne.</p>	<p>Vi har forespurgt ledelsen om de procedurer/kontrol-aktiviteter, der udføres.</p> <p>Vi har gennemgået og stikprøvevis testet grænsefladen mellem UDDATA+ og Eksamensdatabasen med baggrund i grænsefladebeskrivelsen "Dokumentation af datamodel".</p> <p>Vi har påset, at der løbende er maskinelle test af interfaces for UDDATA+ til sikring af, at interfaces kan modtage og afsende data.</p>	<p>Området er gennemgået uden væsentlige bemærkninger.</p>

4.18 Eksamensdatabasen – Indberetning af karakterer og eksamensbeviser

Der indberettes endelige karakterer og eksamensbeviser for en række ungdomsuddannelser til Eksamensdatabasen til anvendelse blandt andet i forbindelse med optagelse på videregående uddannelser. Indberetningen omfatter fuldtidsuddannelser under GYM samt eux under EUD anført i tabel 1. SA-systemet skal understøtte indberetning af karakterer og eksamensbeviser for disse uddannelser, hvis de er omfattet af systemet.

Kontrolmål/kontrol	PwC-test	Resultat af test
Nr. 72 <i>Systemleverandøren har etableret procedurer, der sikrer, at SA-systemet overholder gældende grænseflader, og at styring af kommunikation sker i overensstemmelse med gældende grænsefladebeskrivelser.</i> UDDATA+ kan generere indberetningsdata i overensstemmelse med gældende grænsefladebeskrivelser.	Vi har forespurgt ledelsen om de procedurer/kontrolaktiviteter, der udføres. Vi har påset, at der løbende er maskinelle test af interfaces for UDDATA+ til sikring af, at interfaces kan modtage og afsende data.	Området er gennemgået uden væsentlige bemærkninger.

4.19 Optagelse.dk – Hentning af optagelsesansøgning

Uddannelsessøgende anvender Optagelse.dk til digital ansøgning om optagelse på ungdomsuddannelser og på videregående uddannelser. Hentningen af optagelsesansøgninger fra Optagelse.dk omfatter fuldtidsuddannelser under EUD og GYM anført i tabel 1. SA-systemet skal understøtte indhentning af ansøgninger for disse uddannelser, hvis de er omfattet af systemet.

Kontrolmål/kontrol	PwC-test	Resultat af test
Nr. 73 <i>Systemleverandøren har etableret procedurer, der sikrer, at SA-systemet overholder gældende grænseflader, og at styring af kommunikation sker i overensstemmelse med gældende grænsefladebeskrivelser.</i> UDDATA+ kan generere indberetningsdata i overensstemmelse med gældende grænsefladebeskrivelser.	Vi har forespurgt ledelsen om de procedurer/kontrolaktiviteter, der udføres. Vi har gennemgået og stikprøvevis testet grænsefladen mellem UDDATA+ og Optagelse.dk, herunder fastsatte krav til SA-systemer, jf. grænsefladebeskrivelsen "Grænseflade til indhentning af FTU-ansøgninger på Optagelse.dk"	Området er gennemgået uden væsentlige bemærkninger.

4.20 US2000 – Indberetning af uddannelsesaktiviteter til SU-behandling

Der indberettes oplysninger om elevernes og kursisternes uddannelses- og studieaktiviteter til SU-udbetalingssystemet US2000 til brug for behandlingen af SU-ansøgninger. Indberetningen omfatter uddannelser og undervisning anført i tabel 1 med undtagelse af OBU under Almene voksenuddannelser, Pædagogikum og BRO. SA-systemet skal understøtte indberetning af uddannelses- og studieaktiviteter for disse uddannelser og denne undervisning, hvis de er omfattet af systemet.

Kontrolmål/kontrol	PwC-test	Resultat af test
Nr. 74 <i>Der er i SA-systemet funktionalitet og kontroller til sikring af, at eleven/kursisten er korrekt henført til uddannelse og aktivitet inden indberetning.</i> I UDDATA+ sikres dette i forbindelse med optagelse af eleven. Der henvises til kontrolmål 2.4 for uddybning heraf.	Vi har forespurgt ledelsen om de procedurer/kontrolaktiviteter, der udføres. Se kontrolmål 2.4.	Området er gennemgået uden væsentlige bemærkninger.
Nr. 75 <i>Systemleverandøren har etableret procedurer, der sikrer, at SA-systemet overholder de indholdsmæssige krav til indberetningen i SU-loven og i SU-bekendtgørelsen.</i> Elever indberettes automatisk til SU, når en elev optages på en SU-berettiget uddannelse. Afbrudt uddannelse og færdiggørelse af uddannelse indberettes ligeledes automatisk, når afgangsårsag og afgangsdato registreres på eleven. Det sikres, at indberetningsdata overholder de gældende grænseflader ved testning og overvågning af udmeldinger om nye versioner. Der er vinduer i UDDATA+ til kontrol af indberetningerne.	Vi har forespurgt ledelsen om de procedurer/kontrolaktiviteter, der udføres. Vi har stikprøvevis testet systemets automatiske kontroller til sikring af, at SU-indberetningerne for fuldtids- og deltidsstuderende (23 timer) sker i overensstemmelse med de indholdsmæssige krav i SU-loven og SU-bekendtgørelsen. Vi har påset, at der løbende er maskinelle test af interfaces for UDDATA+ til sikring af, at interfaces kan modtage og afsende data.	UDDATA+ fremsender ikke kvartalsvise kontrolldata om indskrivningskontrol og halvårslige kontrolldata om studieaktivitetskontrol til US2000. Området er gennemgået uden øvrige væsentlige bemærkninger.

4.20 US2000 – Indberetning af uddannelsesaktiviteter til SU-behandling

Der indberettes oplysninger om elevernes og kursisternes uddannelses- og studieaktiviteter til SU-udbetalingssystemet US2000 til brug for behandlingen af SU-ansøgninger. Indberetningen omfatter uddannelser og undervisning anført i tabel 1 med undtagelse af OBU under Almene voksenuddannelser, Pædagogikum og BRO. SA-systemet skal understøtte indberetning af uddannelses- og studieaktiviteter for disse uddannelser og denne undervisning, hvis de er omfattet af systemet.

Kontrolmål/kontrol	PwC-test	Resultat af test
Nr. 76 <i>Systemleverandøren har etableret procedurer, der sikrer, at SA-systemet overholder gældende grænseflader, og at styring af kommunikation sker i overensstemmelse med gældende grænsefladebeskrivelser.</i> UDDATA+ kan generere indberetningsdata i overensstemmelse med gældende grænsefladebeskrivelser.	Vi har forespurgt ledelsen om de procedurer/kontrolaktiviteter, der udføres. Vi har gennemgået og stikprøvevis testet grænsefladen mellem UDDATA+ og US2000, herunder fastsatte krav til SA-systemer, jf. grænsefladebeskrivelsen "Systemkrav for dataudveksling imellem de studieadministrative systemer og US2000".	Området er gennemgået uden væsentlige bemærkninger.

4.21 Ungedatabasen – Indberetning af uddannelseshændelser

Der indberettes oplysninger om unges uddannelsesaktiviteter til Ungedatabasen, som giver et samlet overblik over unges uddannelses- og beskæftigelsesstatus. Indberetningen omfatter uddannelser og undervisning anført i tabel 1 med undtagelse af Pædagogikum, AMU og BRO. SA-systemet skal understøtte indberetning af uddannelsesaktivitetsoplysninger for disse uddannelser og denne undervisning, hvis de er omfattet af systemet.

Kontrolmål/kontrol	PwC-test	Resultat af test
<p>Nr. 77</p> <p><i>Der er i SA-systemet funktionalitet og kontroller til sikring af, at eleven/kursisten er korrekt henført til uddannelse og aktivitet inden indberetning.</i></p> <p>I UDDATA+ sikres dette i forbindelse med optagelse af eleven. Der henvises til kontrolmål 2.4 for uddybning heraf.</p>	<p>Vi har forespurgt ledelsen om de procedurer/kontrolaktiviteter, der udføres.</p> <p>Se kontrolmål 2.4.</p>	<p>Området er gennemgået uden væsentlige bemærkninger.</p>
<p>Nr. 78</p> <p><i>Det er sikret, at indberetningen sker i overensstemmelse med de indholdsmæssige krav beskrevet i gældende grænsefladebeskrivelser.</i></p> <p>Elever indberettes automatisk til Ungedatabasen, når en elev optages på uddannelse og er mellem 15 og 29 år. Afbrudt uddannelse og færdiggørelse af uddannelse indberettes ligeledes automatisk, når afgangsårsag og afgangsdato registreres på eleven.</p> <p>Det sikres, at indberetningsdata overholder de gældende grænseflader ved testning og overvågning af udmeldinger om nye versioner.</p> <p>Der er vinduer i UDDATA+ til kontrol af indberetninger og til at modtage udmeldinger fra UU-centre.</p>	<p>Vi har forespurgt ledelsen om de procedurer/kontrolaktiviteter, der udføres.</p> <p>Vi har gennemgået og stikprøvevis testet grænsefladen mellem UDDATA+ og Ungedatabasen, herunder de fastsatte krav til SA-systemer, jf. grænsefladebeskrivelsen "<i>Udveksling af oplysninger om uddannelseshændelser mellem institutioner og Ungedatabasen</i>".</p>	<p>Området er gennemgået uden væsentlige bemærkninger.</p>

4.21 Ungedatabasen – Indberetning af uddannelseshændelser

Der indberettes oplysninger om unges uddannelsesaktiviteter til Ungedatabasen, som giver et samlet overblik over unges uddannelses- og beskæftigelsesstatus. Indberetningen omfatter uddannelser og undervisning anført i tabel 1 med undtagelse af Pædagogikum, AMU og BRO. SA-systemet skal understøtte indberetning af uddannelsesaktivitetsoplysninger for disse uddannelser og denne undervisning, hvis de er omfattet af systemet.

Kontrolmål/kontrol	PwC-test	Resultat af test
Nr. 79 <i>Systemleverandøren har etableret procedurer, der sikrer, at SA-systemet overholder gældende grænseflader, og at styring af kommunikation sker i overensstemmelse med gældende grænsefladebeskrivelser.</i> UDDATA+ kan generere indberetningsdata i overensstemmelse med gældende grænsefladebeskrivelser.	Vi har forespurgt ledelsen om de procedurer/kontrolaktiviteter, der udføres. Vi har stikprøvevis testet systemets automatiske kontroller til sikring af, at indberetningen sker i overensstemmelse med de indholdsmæssige krav i gældende grænsefladebeskrivelser. Vi har påset, at der løbende er maskinelle test af interfaces for UDDATA+ til sikring af, at interfaces kan modtage og afsende data.	Området er gennemgået uden væsentlige bemærkninger.

4.22 Ungedatabasen – Hentning af valideringer og adviseringer

Der hentes valideringer for indberetningerne samt adviseringer til institutionen fra andre aktører. Hentningen af data fra Ungedatabasen omfatter uddannelser og undervisning anført i tabel 1 med undtagelse af Pædagogikum, AMU og BRO. SA-systemet skal understøtte hentning af valideringer og adviseringer for disse uddannelser og denne undervisning, hvis de er omfattet af systemet.

Kontrolmål/kontrol	PwC-test	Resultat af test
Nr. 80 <i>Systemleverandøren har etableret procedurer, der sikrer, at SA-systemet overholder gældende grænseflader, og at styring af kommunikation sker i overensstemmelse med gældende grænsefladebeskrivelser.</i> UDDATA+ kan generere indberetningsdata i overensstemmelse med gældende grænsefladebeskrivelser.	Vi har forespurgt ledelsen om de procedurer/kontrolaktiviteter, der udføres. Vi har gennemgået og stikprøvevis testet grænsefladen mellem UDDATA+ og Ungedatabasen, herunder de fastsatte krav til SA-systemer, jf. grænsefladebeskrivelsen " <i>Udveksling af oplysninger om uddannelseshændelser mellem institutioner og Ungedatabasen</i> ".	Området er gennemgået uden væsentlige bemærkninger.

4.23 Ungedatabasen – Hentning af ungeoplysninger til uddannelsesinstitutionsbrug

Der hentes oplysninger, som kan indgå i den unges uddannelsesplan, samt øvrige oplysninger til brug for uddannelsesinstitutionen. Hentning af data fra Ungedatabasen omfatter uddannelser og undervisning anført i tabel 1 med undtagelse af Pædagogikum, AMU og BRO. SA-systemet skal understøtte hentning af oplysninger til uddannelsesinstitutionsbrug for disse uddannelser og denne undervisning, hvis de er omfattet af systemet.

Kontrolmål/kontrol	PwC-test	Resultat af test
Nr. 81 <i>Systemleverandøren har etableret procedurer, der sikrer, at SA-systemet overholder gældende grænseflader, og at styring af kommunikation sker i overensstemmelse med gældende grænsefladebeskrivelser.</i> UDDATA+ kan generere indberetningsdata i overensstemmelse med gældende grænsefladebeskrivelser.	Vi har forespurgt ledelsen om de procedurer/kontrolaktiviteter, der udføres. Vi har gennemgået og stikprøvevis testet grænsefladen mellem UDDATA+ og Ungedatabasen, herunder de fastsatte krav til SA-systemer, jf. grænsefladebeskrivelsen "Udveksling af oplysninger om uddannelseshændelser mellem institutioner og Ungedatabasen".	Området er gennemgået uden væsentlige bemærkninger.

4.24 UddannelsesGuiden – Indberetning af uddannelsesudbud

Institutionernes uddannelsesudbud indberettes til UddannelsesGuiden, som indeholder oplysninger om det aktuelle udbud på en række uddannelsesområder. Indberetningen omfatter enkeltfagsundervisning under Almene voksenuddannelser og ÅU samt hf-enkeltfag og gsk under GYM anført i tabel 1. SA-systemet skal understøtte indberetning af uddannelsesudbud for disse uddannelser og denne undervisning, hvis de er omfattet af systemet.

Kontrolmål/kontrol	PwC-test	Resultat af test
Nr. 82 <i>Der er i SA-systemet funktionalitet og kontroller til sikring af, at aktiviteten (udbuddet) er korrekt oprettet inden indberetning.</i> Der er i UDDATA+ vinduer til at sikre, at udbud er oprettet korrekt og fyldestgørende med fag og underviser. I vinduerne valideres det mod uddannelsesmodellen, at kun fag, som er gyldige for den given uddannelse, kan tilknyttes.	Vi har forespurgt ledelsen om de procedurer/kontrol-aktiviteter, der udføres. Vi har gennemgået og stikprøvevis testet grænsefladen mellem UDDATA+ og UddannelsesGuiden, herunder de fastsatte krav til SA-systemer, jf. grænsefladebeskrivelsen "Grænseflade til indberetning af uddannelsesudbud til UddannelsesGuiden".	Området er gennemgået uden væsentlige bemærkninger.
Nr. 83 <i>Systemleverandøren har etableret procedurer, der sikrer, at SA-systemet overholder gældende grænseflader, og at styring af kommunikation sker i overensstemmelse med gældende grænsefladebeskrivelser.</i> UDDATA+ kan generere indberetningsdata i overensstemmelse med gældende grænsefladebeskrivelser.	Vi har forespurgt ledelsen om de procedurer/kontrol-aktiviteter, der udføres. Vi har stikprøvevis testet systemets automatiske kontroller til sikring af, at indberetningen sker i overensstemmelse med de indholdsmæssige krav i gældende grænsefladebeskrivelser. Vi har påset, at der løbende er maskinelle test af interfaces for UDDATA+ til sikring af, at interfaces kan modtage og afsende data.	Området er gennemgået uden væsentlige bemærkninger.

4.25 XPRS – Udveksling af oplysninger til eksamensadministration

Der udveksles oplysninger vedrørende prøve- og eksamensadministration til XPRS. Udvekslingen omfatter avu, FVU, uddannelser og undervisning under GYM samt eux under EUD anført i tabel 1. SA-systemet skal understøtte udveksling af oplysninger til eksamensadministration for disse uddannelser og denne undervisning, hvis de er omfattet af systemet.

Kontrolmål/kontrol	PwC-test	Resultat af test
<p>Nr. 84</p> <p><i>Der er i SA-systemet funktionalitet og kontroller til sikring af, at elever, kursister, prøver og censorer er korrekt henført til uddannelse og aktivitet inden indberetning.</i></p> <p>Der er i UDDATA+ implementeret automatiske valideringskontroller, baseret på krav jf. grænsefladebeskrivelsen, der sikrer, at de indholdsmæssige krav overholdes inden indberetning til eksamensadministrationssystemet XPRS.</p>	<p>Vi har forespurgt ledelsen om de procedurer/kontrolaktiviteter, der udføres.</p> <p>Vi har stikprøvevis testet systemets automatiske kontroller til sikring af, at indberetningen sker i overensstemmelse med de indholdsmæssige krav i gældende bekendtgørelser.</p>	<p>Området er gennemgået uden væsentlige bemærkninger.</p>
<p>Nr. 85</p> <p><i>Der er i SA-systemet funktionalitet og kontroller til sikring af, at dataudvekslingen sker i overensstemmelse med de indholdsmæssige krav i bekendtgørelse om prøver og eksamen i de almene og studieforberedende ungdoms- og voksenuddannelser samt i prøve- og eksamensinformation, som findes på Undervisningsministeriets hjemmeside.</i></p> <p>I UDDATA+ eksamensmodulet findes flere værktøjer til planlægning af eksamensterminer, hentning af udmeldinger og afsendelse af indberetninger til XPRS.</p> <p>Hentning af prøvekalender danner grundlag for en brugerflade med visning af alle frister for udmeldinger og indberetninger for alle eksamensterminer.</p> <p>Før indberetning af prøveplaner foretages en validering af informationer, herunder gyldigheden af datoer og tider, og at alle fag er gyldige XPRS-fag.</p>	<p>Vi har forespurgt ledelsen om de procedurer/kontrolaktiviteter, der udføres.</p> <p>Vi har gennemgået og stikprøvevis testet grænsefladen mellem UDDATA+ og eksamensadministrationssystemet XPRS, herunder de fastsatte krav til SA-systemer, jf. grænsefladebeskrivelsen "XPRS Grænsefladebeskrivelse".</p> <p>Vi har stikprøvevis testet systemets automatiske kontroller til sikring af, at indberetningen sker i overensstemmelse med de indholdsmæssige krav i gældende bekendtgørelser.</p>	<p>Området er gennemgået uden væsentlige bemærkninger.</p>

4.25 XPRS – Udveksling af oplysninger til eksamensadministration

Der udveksles oplysninger vedrørende prøve- og eksamensadministration til XPRS. Udvekslingen omfatter avu, FVU, uddannelser og undervisning under GYM samt eux under EUD anført i tabel 1. SA-systemet skal understøtte udveksling af oplysninger til eksamensadministration for disse uddannelser og denne undervisning, hvis de er omfattet af systemet.

Kontrolmål/kontrol	PwC-test	Resultat af test
Status for udmeldinger og indberetninger kan skolen følge i oversigtsvinduer i UDDATA+.		
Nr. 86 <i>Systemleverandøren har etableret procedurer, der sikrer, at SA-systemet overholder gældende grænseflader, og at styring af kommunikation sker i overensstemmelse med gældende grænsefladebeskrivelser.</i> UDDATA+ kan generere indberetningsdata i overensstemmelse med gældende grænsefladebeskrivelser.	Vi har forespurgt ledelsen om de procedurer/kontrolaktiviteter, der udføres. Vi har påset, at der løbende er maskinelle test af interfaces for UDDATA+ til sikring af, at interfaces kan modtage og afsende data.	Området er gennemgået uden væsentlige bemærkninger.

4.26 EASY-P – Indberetning af elev- og svendeprøveoplysninger

Der indberettes elev- og svendeprøveoplysninger fra SA-systemet til det centrale praktiksystem EASY-P. Indberetningen omfatter uddannelser under EUD anført i tabel 1. SA-systemet skal understøtte indberetning af elev- og svendeprøveoplysninger for disse uddannelser, hvis de er omfattet af systemet.

Kontrolmål/kontrol	PwC-test	Resultat af test
<p>Nr. 87</p> <p><i>Der er i SA-systemet funktionalitet og kontroller til sikring af, at eleven eller kursisten er korrekt henført til uddannelse og aktivitet inden indberetning.</i></p> <p>I UDDATA+ sikres dette i forbindelse med optagelse af eleven. Der henvises til kontrolmål 2.4 for uddybning heraf.</p>	<p>Vi har forespurgt ledelsen om de procedurer/kontrol-aktiviteter, der udføres.</p> <p>Se kontrolmål 2.4.</p>	<p>Området er gennemgået uden væsentlige bemærkninger.</p>
<p>Nr. 88</p> <p><i>Det er sikret, at indberetningen sker i overensstemmelse med de indholdsmæssige krav beskrevet i gældende grænsefladebeskrivelser.</i></p> <p>I UDDATA+ findes vinduer til oprettelse og visning af elev- og svendeprøver.</p> <p>IST overvåger fejl og håndterer problemer i dataoverførslen til EASY-P.</p> <p>Status for afsendelse kan skolen se i vinduer i UDDATA+.</p>	<p>Vi har forespurgt ledelsen om de procedurer/kontrol-aktiviteter, der udføres.</p> <p>Vi har testet, at indberetningsdata følger grænsefladebeskrivelsen, bl.a. via fiktive elevprofiler.</p>	<p>Området er gennemgået uden væsentlige bemærkninger.</p>
<p>Nr. 89</p> <p><i>Systemleverandøren har etableret procedurer, der sikrer, at SA-systemet overholder gældende grænseflader, og at styring af kommunikation sker i overensstemmelse med gældende grænsefladebeskrivelser.</i></p>	<p>Vi har forespurgt ledelsen om de procedurer/kontrol-aktiviteter, der udføres.</p> <p>Vi har testet indberetningsforløb og testet, at der sker de rette statusopdateringer.</p> <p>Vi har testet, at indsendte indberetninger ikke kan ændres.</p> <p>Vi har påset, at der løbende er maskinelle test af interfaces for UDDATA+ til sikring af, at interfaces kan modtage og sende data.</p>	<p>Området er gennemgået uden væsentlige bemærkninger.</p>

4.27 EASY-P – Hentning af uddannelsesaftaler og praktikoplysninger

SA-systemet henter uddannelsesaftaler og øvrige praktikoplysninger for elever fra EASY-P. Hentningen omfatter uddannelser under EUD anført i tabel 1. SA-systemet skal understøtte hentning af uddannelsesaftaler og øvrige praktikoplysninger for disse uddannelser, hvis de er omfattet af systemet.

Kontrolmål/kontrol	PwC-test	Resultat af test
Nr. 90 <i>Der er i SA-systemet funktionalitet og kontroller til sikring af, at eleven eller kursisten er korrekt henført til uddannelse og aktivitet inden dataudveksling.</i> I UDDATA+ sikres dette ved indskrivningen af eleven. Der henvises til kontrolmål 2.4 for uddybning heraf.	Vi har forespurgt ledelsen om de procedurer/kontrol-aktiviteter, der udføres. Se kontrolmål 2.4.	Området er gennemgået uden væsentlige bemærkninger.
Nr. 91 <i>Det er sikret, at dataudvekslingen sker i overensstemmelse med de indholdsmæssige krav beskrevet i gældende grænsefladebeskrivelser.</i> I UDDATA+ sker hentning af alle uddannelsesaftaler for institutionens aktive elever automatisk hver nat. Alle aftaler og alt information vedrørende aftaler vises på de pågældende elevers stamdata. IST overvåger fejl og håndterer problemer i dataoverførslen fra EASY-P.	Vi har forespurgt ledelsen om de procedurer/kontrol-aktiviteter, der udføres. Vi har observeret, at uddannelsesaftaler kan hentes for elever fra EASY-P.	Området er gennemgået uden væsentlige bemærkninger.
Nr. 92 <i>Systemleverandøren har etableret procedurer, der sikrer, at SA-systemet overholder gældende grænseflader, og at styring af kommunikation sker i overensstemmelse med gældende grænsefladebeskrivelser.</i>	Vi har forespurgt ledelsen om de procedurer/kontrol-aktiviteter, der udføres. Vi har observeret, at uddannelsesaftaler kan hentes for elever fra EASY-P.	Området er gennemgået uden væsentlige bemærkninger.

4.28 Elevplan – Indberetning af elev- og medarbejderoplysninger

SA-systemet indberetter elevoplysninger samt medarbejderoplysninger til login-autentificering til det centrale system Elevplan. Indberetningen omfatter uddannelser under EUD anført i tabel 1. SA-systemet skal understøtte indberetning af elev- og medarbejderoplysninger for disse uddannelser, hvis de er omfattet af systemet.

Kontrolmål/kontrol	PwC-test	Resultat af test
Nr. 93 <i>Der er i SA-systemet funktionalitet og kontroller til sikring af, at eleven eller kursisten er korrekt henført til uddannelse og aktivitet inden indberetning.</i> I UDDATA+ sikres dette ved indskrivningen af eleven. Der henvises til kontrolmål 2.4 for uddybning heraf.	Vi har forespurgt ledelsen om de procedurer/kontrol-aktiviteter, der udføres. Se kontrolmål 2.4.	Området er gennemgået uden væsentlige bemærkninger.
Nr. 94 <i>Det er sikret, at indberetningen sker i overensstemmelse med de indholdsmæssige krav beskrevet i gældende grænsefladebeskrivelser.</i> UDDATA+ understøtter indberetning af elev- og medarbejderoplysninger. I UDDATA+ sørger batchjob for automatisk at sende alle medarbejdere og alle relevante elever til Elevplan. Uddannelsesmodellen bruges til at afgøre, hvilke uddannelser og dermed hvilke elever der skal sendes til Elevplan. IST overvåger fejl og håndterer problemer i dataoverførslen til Elevplan.	Vi har forespurgt ledelsen om de procedurer/kontrol-aktiviteter, der udføres. Vi har testet, at indberetningsdata følger grænsefladebeskrivelsen "Grænseflade til indberetning af elev- og medarbejderoplysninger til Elevplan".	Området er gennemgået uden væsentlige bemærkninger.

4.28 Elevplan – Indberetning af elev- og medarbejderoplysninger

SA-systemet indberetter elevoplysninger samt medarbejderoplysninger til login-autentificering til det centrale system Elevplan. Indberetningen omfatter uddannelser under EUD anført i tabel 1. SA-systemet skal understøtte indberetning af elev- og medarbejderoplysninger for disse uddannelser, hvis de er omfattet af systemet.

Kontrolmål/kontrol	PwC-test	Resultat af test
<p>Nr. 95</p> <p><i>Systemleverandøren har etableret procedurer, der sikrer, at SA-systemet overholder gældende grænseflader, og at styring af kommunikation sker i overensstemmelse med gældende grænsefladebeskrivelser.</i></p> <p>UDDATA+ understøtter indberetning af elev- og medarbejderoplysninger.</p> <p>I UDDATA+ sørger batchjob for automatisk at sende alle medarbejdere og alle relevante elever til Elevplan. Uddannelsesmodellen bruges til at afgøre, hvilke uddannelser og dermed hvilke elever der skal sendes til Elevplan.</p> <p>IST overvåger fejl og håndterer problemer i dataoverførslen til Elevplan.</p>	<p>Vi har forespurgt ledelsen om de procedurer/kontrolaktiviteter, der udføres.</p> <p>Vi har testet, at indberetningsdata følger grænsefladebeskrivelsen "Grænseflade til indberetning af elev- og medarbejderoplysninger til Elevplan".</p>	<p>Området er gennemgået uden væsentlige bemærkninger.</p>

4.30 Arbejdsgivernes Uddannelsesbidrag – Indberetning af oplysninger om skoleophold

SA-systemet indberetter oplysninger vedrørende elevernes uddannelse og skoleophold til Arbejdsgivernes Uddannelsesbidrag som grundlag for afgørelser om udbetaling af ydelser og opkrævning af bidrag, herunder lønrefusion, befordringstilskud samt andre ydelser og bidrag omfattet af lov om Arbejdsgivernes Uddannelsesbidrag med tilhørende bekendtgørelser. Indberetningen omfatter uddannelser under EUD og under Andre erhvervsrettede ungdomsuddannelser anført i tabel 1. SA-systemet skal understøtte indberetning af oplysninger om skoleophold for disse uddannelser, hvis de er omfattet af systemet.

Kontrolmål/kontrol	PwC-test	Resultat af test
<p>Nr. 96</p> <p><i>Der er i SA-systemet funktionalitet og kontroller til sikring af, at eleven eller kursisten er korrekt henført til uddannelse og aktivitet inden indberetning.</i></p> <p>I UDDATA+ sikres dette ved indskrivningen af eleven. Der henvises til kontrolmål 2.4 for uddybning heraf.</p>	<p>Vi har forespurgt ledelsen om de procedurer/kontrolaktiviteter, der udføres.</p> <p>Se kontrolmål 2.4.</p>	<p>Området er gennemgået uden væsentlige bemærkninger.</p>
<p>Nr. 97</p> <p><i>Det er sikret, at indberetningen sker i overensstemmelse med de indholdsmæssige krav beskrevet i gældende grænsefladebeskrivelser.</i></p> <p>Skolen skal aktivt tage stilling til at der må ske indberetning på linjeniveau.</p> <p>Befordring tastes ind med baggrund i manuel udregning af institutionerne. Ingen sammenholdelse vedr. befordring og fravær.</p> <p>Det er institutionernes ansvar at klikke af på eleverne, at de skal have AUB og Befordring.</p> <p>Der gives en række advarsler, hvis der er ved at ske indberetning af Befordring og AUB, hvis dette ikke er aktiveret for eleven.</p>	<p>Vi har forespurgt ledelsen om de procedurer/kontrolaktiviteter, der udføres.</p> <p>Vi har testet, at indberetningsdata følger grænsefladebeskrivelsen.</p>	<p>Området er gennemgået uden væsentlige bemærkninger.</p>
<p>Nr. 98</p> <p><i>Systemleverandøren har etableret procedurer, der sikrer, at SA-systemet overholder gældende grænseflader, og at styring af kommunikation sker i overensstemmelse med gældende grænsefladebeskrivelser.</i></p>	<p>Vi har forespurgt ledelsen om de procedurer/kontrolaktiviteter, der udføres.</p>	<p>Området er gennemgået uden væsentlige bemærkninger.</p>

4.30 Arbejdsgivernes Uddannelsesbidrag – Indberetning af oplysninger om kost- og logiophold

SA-systemet indberetter oplysninger vedrørende elevers uddannelse samt kost- og logiophold til Arbejdsgivernes Uddannelsesbidrag som grundlag for afgørelser om udbetaling af ydelser og opkrævning af bidrag, herunder kost- og logirefution samt andre ydelser og bidrag omfattet af lov om Arbejdsgivernes Uddannelsesbidrag med tilhørende bekendtgørelser. Indberetningen omfatter uddannelser under EUD og under Andre erhvervsrettede ungdomsuddannelser samt aktiviteter under Kostafdeling anført i tabel 1. SA-systemet skal understøtte indberetning af oplysninger om kost- og logiophold for disse uddannelser, hvis de er omfattet af systemet.

Kontrolmål/kontrol	PwC-test	Resultat af test
Nr. 99 <i>Der er i SA-systemet funktionalitet og kontroller til sikring af, at eleven eller kursisten er korrekt henført til uddannelse og aktivitet inden indberetning.</i>	Vi har forespurgt ledelsen om de procedurer/kontrolaktiviteter, der udføres.	Det er konstateret, at UDDATA+ ikke understøtter indberetning af oplysninger om kost- og logiophold.
Denne integration understøttes ikke i UDDATA+ da integrationen udgår pr. juli 2019.		
Nr. 100 <i>Det er sikret, at indberetningen sker i overensstemmelse med de indholdsmæssige krav beskrevet i gældende grænsefladebeskrivelser.</i>	Vi har forespurgt ledelsen om de procedurer/kontrolaktiviteter, der udføres.	Det er konstateret, at UDDATA+ ikke understøtter indberetning af oplysninger om kost- og logiophold.
Denne integration understøttes ikke i UDDATA+ da integrationen udgår pr. juli 2019.		
Nr. 101 <i>Systemleverandøren har etableret procedurer, der sikrer, at SA-systemet overholder gældende grænseflader, og at styring af kommunikation sker i overensstemmelse med gældende grænsefladebeskrivelser.</i>	Vi har forespurgt ledelsen om de procedurer/kontrolaktiviteter, der udføres.	Det er konstateret, at UDDATA+ ikke understøtter indberetning af oplysninger om kost- og logiophold.
Denne integration understøttes ikke i UDDATA+ da integrationen udgår pr. juli 2019.		

4.31 Netprøver.dk – Hentning af eksamenskarakterer

Netprøver.dk er et fælles system for alle gymnasiale uddannelser, som anvendes til digital prøveafvikling for en række fag. Der kan som alternativ til hentning af eksamenskarakterer ved brug af integration mellem SA-systemet og Netprøver.dk være en løsning, hvor der bruges manuelle procedurer, der sikrer en korrekt registrering af karakter i SA-systemet. Hentningen omfatter eksamenskarakterer fra Netprøver.dk for uddannelser og undervisning under GYM samt eux under EUD anført i tabel 1. SA-systemet skal understøtte indhentning af eksamenskarakterer for disse uddannelser, hvis de er omfattet af systemet.

Kontrolmål/kontrol	PwC-test	Resultat af test
Nr. 102 <i>Systemleverandøren har etableret procedurer, der sikrer, at SA-systemet overholder gældende grænseflader, og at styring af kommunikation sker i overensstemmelse med gældende grænsefladebeskrivelser.</i>	Vi har forespurgt ledelsen om de procedurer/kontrolaktiviteter, der udføres. Vi har testet, at UDDATA+ fuldstændigt og nøjagtigt indhenter de påkrævede oplysninger jf. grænsefladebeskrivelsen, når institutionerne rekvirerer data.	Området er gennemgået uden væsentlige bemærkninger.

4.32 EfterUddannelse.dk – Indberetning af institutionsmæssige stamoplysninger

EfterUddannelse.dk er en national portal til udbud af og digital tilmelding til AMU-kurser og Åben Uddannelse. SA-systemerne indberetter institutionsmæssige stamoplysninger til EfterUddannelse.dk til brug for kursusudbud, herunder undervisningssteder, lokationer, skolekalender og skolefag. Indberetningen omfatter uddannelser under AMU og ÅU nævnt i tabel 1. SA-systemet skal understøtte indberetning af institutionsmæssige stamoplysninger for disse uddannelser, hvis de er omfattet af systemet.

Kontrolmål/kontrol	PwC-test	Resultat af test
<p>Nr. 103</p> <p><i>Det er sikret, at indberetningen sker i overensstemmelse med de indholdsmæssige krav beskrevet i gældende grænsefladebeskrivelser.</i></p> <p>I UDDATA+ sker indberetningen af institutionsmæssige stamoplysninger i forbindelse med indberetningen af hold og holdoplysninger.</p> <p>De stamoplysninger, som er i brug på et hold, indberettes umiddelbart inden indberetningen af holdet. Dermed sikres det, at de nødvendige institutionsmæssige stamoplysninger altid er indsendt i opdateret version inden ibrugtagning.</p> <p>Det sikres, at indberetningsdata overholder de gældende grænseflader ved testning og overvågning af udmeldinger om nye versioner. Indberetninger kan korrigeres og genindberettes. Status for indberetninger kan følges i oversigtsvindue.</p>	<p>Vi har forespurgt ledelsen om de procedurer/kontrolaktiviteter, der udføres.</p> <p>Vi har testet, at indberetningsdata følger grænsefladebeskrivelsen "Grænseflade til indberetning af institutionsmæssige stamoplysninger til EfterUddannelse.dk".</p>	<p>Området er gennemgået uden væsentlige bemærkninger.</p>
<p>Nr. 104</p> <p><i>Systemleverandøren har etableret procedurer, der sikrer, at SA-systemet overholder gældende grænseflader, og at styring af kommunikation sker i overensstemmelse med gældende grænsefladebeskrivelser.</i></p>	<p>Vi har forespurgt ledelsen om de procedurer/kontrolaktiviteter, der udføres.</p> <p>Vi har testet, at indberetningsdata følger grænsefladebeskrivelsen "Grænseflade til indberetning af institutionsmæssige stamoplysninger til EfterUddannelse.dk".</p>	<p>Området er gennemgået uden væsentlige bemærkninger.</p>

4.33 EfterUddannelse.dk – Indberetning af hold og holdoplysninger

I forbindelse med kursusopslag på EfterUddannelse.dk indberetter SA-systemerne hold og holdoplysninger, blandt andet antal pladser, afholdelsesoplysninger og priser. Indberetningen omfatter uddannelser under AMU og ÅU nævnt i tabel 1. SA-systemet skal understøtte indberetning af hold og holdoplysninger for disse uddannelser, hvis de er omfattet af systemet.

Kontrolmål/kontrol	PwC-test	Resultat af test
<p>Nr. 105</p> <p><i>Det er sikret, at indberetningen sker i overensstemmelse med de indholdsmæssige krav beskrevet i gældende grænsefladebeskrivelser.</i></p> <p>Indberetning af hold og holdoplysninger (og dermed tilhørende stamoplysninger) sker på initiativ af bruger i vindue til oprettelse af hold og holdoplysninger. Det sikres, at indberetningsdata overholder de gældende grænseflader ved testning og overvågning af udmeldinger om nye versioner. Indberetninger kan korrigeres og genindberettes. Status for indberetninger kan følges i oversigtsvindue.</p>	<p>Vi har forespurgt ledelsen om de procedurer/kontrolaktiviteter, der udføres.</p> <p>Vi har testet, at indberetningsdata følger grænsefladebeskrivelsen "Grænseflade til indberetning af hold og holdoplysninger til EfterUddannelse.dk".</p>	<p>Området er gennemgået uden væsentlige bemærkninger.</p>
<p>Nr. 106</p> <p><i>Systemleverandøren har etableret procedurer, der sikrer, at SA-systemet overholder gældende grænseflader, og at styring af kommunikation sker i overensstemmelse med gældende grænsefladebeskrivelser.</i></p>	<p>Vi har forespurgt ledelsen om de procedurer/kontrolaktiviteter, der udføres.</p> <p>Vi har testet, at indberetningsdata følger grænsefladebeskrivelsen "Grænseflade til indberetning af hold og holdoplysninger til EfterUddannelse.dk".</p>	<p>Området er gennemgået uden væsentlige bemærkninger.</p>

4.34 EfterUddannelse.dk – Udveksling af tilmeldinger, kursistoplysninger og tilstededage

SA-systemerne og EfterUddannelse.dk udveksler oplysninger om kursustilmeldinger og kursister samt kursustilstedeværelse til brug for behandling af virksomhedernes ansøgninger om godtgørelse for medarbejderes kursusdeltagelse. Udvekslingen omfatter uddannelser under AMU og AU anført i tabel 1. SA-systemet skal understøtte udveksling af oplysninger om tilmeldinger, kursistoplysninger og tilstededage for disse uddannelser, hvis de er omfattet af systemet.

Kontrolmål/kontrol	PwC-test	Resultat af test
Nr. 107 <i>Det er sikret, at indberetningen sker i overensstemmelse med de indholdsmæssige krav beskrevet i gældende grænsefladebeskrivelser.</i>	Vi har forespurgt ledelsen om de procedurer/kontrolaktiviteter, der udføres. Vi har testet, at indberetningsdata følger grænsefladebeskrivelsen "Grænseflade til udveksling af tilmeldinger, kursistoplysninger og tilstededage med EfterUddannelse.dk".	Området er gennemgået uden væsentlige bemærkninger.
Nr. 108 <i>Systemleverandøren har etableret procedurer, der sikrer, at SA-systemet overholder gældende grænseflader, og at styring af kommunikation sker i overensstemmelse med gældende grænsefladebeskrivelser.</i>	Vi har forespurgt ledelsen om de procedurer/kontrolaktiviteter, der udføres. Vi har testet, at indberetningsdata følger grænsefladebeskrivelsen "Grænseflade til udveksling af tilmeldinger, kursistoplysninger og tilstededage med EfterUddannelse.dk".	Området er gennemgået uden væsentlige bemærkninger.

4.35 UNI-Login – Indberetning af grupper, medlemmer og kontaktpersoner

SA-systemet indberetter løbende stamoplysninger for elever inkl. værger/kontaktpersoner og for medarbejdere samt grupper af elever og medarbejdere til UNI-Login, som efter den første indberetning for en person opretter brugernavn og førstegangsadgangskode til UNI-Login og returnerer disse til SA-systemet. Indberetningen omfatter alle uddannelser anført i tabel 1. SA-systemet skal kunne understøtte indberetning af grupper, medlemmer og kontaktpersoner for disse uddannelser, hvis de er omfattet af systemet.

Kontrolmål/kontrol	PwC-test	Resultat af test
<p>Nr. 109</p> <p><i>Det er sikret, at indberetningen sker i overensstemmelse med de indholdsmæssige krav beskrevet i gældende grænsefladebeskrivelser.</i></p> <p>I UDDATA+ sker der automatisk en indberetning til UNI-Login, hvor nye elever og nyansat personale får oprettet et UNI-Login (hvis de ikke allerede har dette) og bliver tilknyttet institutionen på deres UNI-Login.</p> <p>De nødvendige informationer, som skal sendes for at overholde grænsefladebeskrivelser, kommer fra elevens henholdsvis medarbejderens stamoplysninger, herunder navn, CPR-nr., brugerrolle mv.</p> <p>IST overvåger fejl og håndterer problemer i dataoverførslen til UNI-Login.</p>	<p>Vi har forespurgt ledelsen om de procedurer/kontrolaktiviteter, der udføres.</p> <p>Vi har testet, at indberetningsdata følger grænsefladebeskrivelsen.</p>	<p>Området er gennemgået uden øvrige væsentlige bemærkninger.</p>
<p>Nr. 110</p> <p><i>Systemleverandøren har etableret procedurer, der sikrer, at SA-systemet overholder gældende grænseflader, og at styring af kommunikation sker i overensstemmelse med gældende grænsefladebeskrivelser.</i></p> <p>I IST overvåger produktejernes udmeldinger fra STIL, UVM og andre leverandører af grænseflader, som UDDATA+ har dataudveksling med.</p> <p>Ved ændringer igangsættes en ændringsprocedure, hvor ændringer analyseres og udvikling igangsættes, så ændringer er klar på det tidspunkt, hvor leverandører sætter de ændrede grænseflader i drift.</p>	<p>Vi har forespurgt ledelsen om de procedurer/kontrolaktiviteter, der udføres.</p> <p>Vi har testet, at indberetningsdata følger grænsefladebeskrivelsen.</p>	<p>Området er gennemgået uden øvrige væsentlige bemærkninger.</p>

